





Querida Família



Estamos passando por um momento delicado, o qual envolve a saúde de todos, sem exceção.

Por isso, a contribuição de cada um é muito importante para que voltemos às nossas atividades normais na escola.

Tendo em vista que os estudantes ficarão em casa por um certo tempo, elaboramos algumas sugestões para inspirá-los na nova rotina.

Entendemos que manter uma rotina criativa ajudará, e muito, no retorno das atividades em sala de aula posteriormente.

Vamos juntos embarcar nessa aventura?

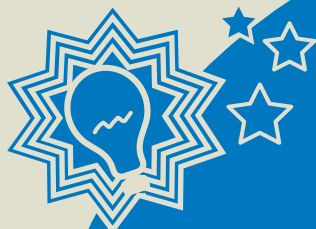




Sumário

Ciências 5

Língua Inglesa 9

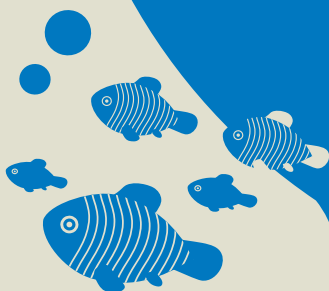


Querido aluno!

Vamos ampliar nossa bagagem de conhecimento?
Hoje vamos estudar:

- Ciências
- Língua Inglesa

Bons estudos!



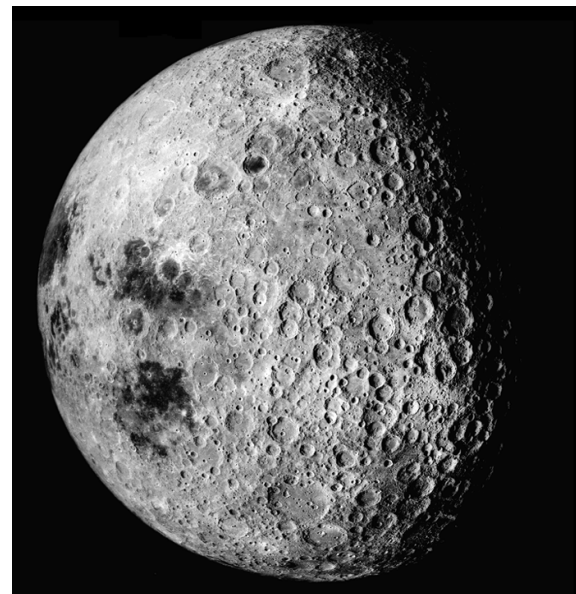
8º ano

Ciências

As fases da Lua

Observe a superfície da Lua e, em seguida, anote o que você percebe sobre ela.

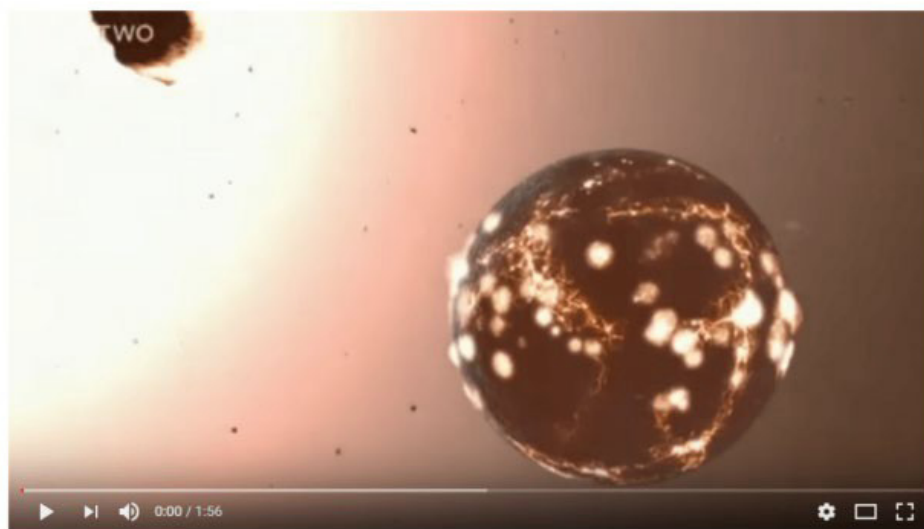
Depois, faça uma pesquisa sobre como as manchas lunares surgiram.



Google Imagens

Mas, e aí, como se formou a Lua?

Vamos assistir a um vídeo



How the Moon Was Formed

<https://www.youtube.com/watch?v=mQAdYWcA7ig>



Agora é a sua vez!

Elabore um vídeo em forma de documentário explicando a teoria de formação da lua e as razões que possam justificar as manchas que existem na superfície dela.



Para finalizar

Compartilhe seu vídeo com os colegas e o professor.



E, assistindo ao vídeo do link abaixo, descubra cinco segredos da Lua.

▶ <https://ns.ibxk.com.br/clickjogos/2016/02/15/15160508925183.mp4>





Língua Inglesa

Hello, dear student!

How are you doing? I hope you're fine!

Let's correct the questions we answered last week? I hope you correctly answered all of them.

Remember it's important to compare your answers with the ones you'll find in the feedback, and we hope you understand why the other alternatives are wrong. So, you'll learn much more.

Let's go together!

O texto a seguir é base para as questões 1 e 2.

MYSTERIES OF HUMANITY

Easter Island, in the Pacific Ocean, is one of the most isolated places on Earth. Also known as Rapa Nui, it's an island of volcanic origin, famous for its giant rock statues, the Moais, that stand along the coastline. The island was declared a World Heritage Site by UNESCO. Although it's still very small, Easter Island's population is increasing and most inhabitants live in the capital city, Hanga Roa. Anakena is one of the few sand beaches you will be able to enjoy. Most of the beaches are surrounded by black rocks and don't have sand.

If you are looking for a local party, Easter Island's Tapati Festival is a good option: it's a mixture of dance, sports, theater and a reverence to the island. Celebrated yearly during summer, the festival starts at the end of January and lasts several weeks. At this time, hotels and other lodgings are full of people and some islanders earn extra money by renting out their homes.

If you are planning to visit the island, there are regular flights from Santiago, in Chile. Many tourists and scientists travel there to observe the Moais statues, learn about the island's past and contemplate the lessons it has for the future.

Traveling to Easter Island is an unforgettable experience!

Língua Inglesa

QUESTÃO 1

A partir das informações apresentadas no texto *Mysteries of Humanity*, marque true (T) ou false (F) para as assertivas apresentadas abaixo.

- a) Os Moais são estátuas veneradas pelos habitantes da Ilha de Páscoa durante o Festival Tapati. (F)
- b) Não é possível aproveitar a praia Anakena, pois esta não tem areia e é rodeada por rochas negras. (F)
- c) O passado da Ilha de Páscoa e suas lições para o futuro são temas de interesses de turistas e cientistas. (T)
- d) O Festival Tapati é um evento anual realizado na Ilha de Páscoa durante o verão. (T)
- e) Hanga Roa e Anakena são os lugares com maior número de habitantes na Ilha. (F)

COMENTÁRIOS DA QUESTÃO 1

- a) False. Conforme consta no segundo parágrafo do texto, a reverência é feita à Ilha de Páscoa, não às estátuas.
- b) False. Conforme consta no primeiro parágrafo, Anakena, na verdade, é uma das poucas praias que podem ser aproveitadas na Ilha de Páscoa.
- c) True. Esta informação encontra-se no último período do terceiro parágrafo.
- d) True. Esta informação encontra-se no segundo período do segundo parágrafo.
- e) False. Conforme pode ser observado, sobretudo no quarto período do primeiro parágrafo, o texto discorre a respeito apenas da população da capital da Ilha, Hanga Roa. Não há qualquer menção sobre haver ou não habitantes em Anakena.

Língua Inglesa

QUESTÃO 2

Informe abaixo a única alternativa correta, de acordo com as informações apresentadas no texto *Mysteries of Humanity*.

- a) O Festival Tapati começa no final de Janeiro e dura duas semanas;
- b) O Festival Tapati é um evento em que apenas os habitantes da ilha realizam uma mistura de dança, esportes, teatro e reverência à ilha;
- c) A Ilha de Páscoa foi declarada Patrimônio da Humanidade no *website* da UNESCO;
- d) Rapa Nui é um dos lugares mais isolados do planeta;
- e) A população da ilha tem diminuído, embora ainda tenha muitos moradores em Hanga Roa.

COMENTÁRIOS DA QUESTÃO 2

- a) Conforme destacado no segundo parágrafo, o Festival Tapati de fato começa no final de janeiro, porém dura várias semanas, e não somente duas.
- b) Conforme apresentado no segundo parágrafo, o Festival Tapati não é um evento celebrado apenas por habitantes da ilha. Inclusive, o parágrafo é iniciado como uma forma de convite àqueles (sem especificação de um leitor específico, mas qualquer leitor desse texto) que buscam por uma festa local.
- c) Conforme podemos observar no primeiro parágrafo, a Ilha de Páscoa foi de fato considerada Patrimônio da Humanidade pela Unesco, mas não no *website* da Unesco.
- d) Esta é a informação que inicia o texto. No entanto, o texto explicita essa informação como sujeito “Easter Island”, que, conforme vemos logo a seguir, é também conhecida como “Rapa Nui”.
- e) Ao contrário, o primeiro parágrafo nos informa que a população da Ilha tem aumentado.

O texto a seguir é base para as questões 3 e 4.

The world of superstitions

Superstitions are something of a mystery in life. They are symbolic representations of people's beliefs based on myth and fantasy. Their origins are not easily traced and these colorful (and sometimes strange) stories can gain different interpretations as time goes by.

The roots of superstitions come from all different sources: old wives' tales, bizarre beliefs and taboos. They usually involve objects, dreams or animals. The most common ones include breaking a mirror, walking under a ladder or seeing a black cat walk by. Most stories originate in religion, local culture or simply a day which is thought to be unfortunate like the "frightening" Friday the 13th.

Countries all over the world have superstitions. Here are a few of them:

- The Chinese believe that the number four gives you bad luck, because they associate it with the devil's number (four sounds like the word death in their language).
- In India, seeing an elephant when somebody is starting a journey is considered lucky. However, if somebody kills a cat, he or she must go to a temple and offer an elephant made of gold to the gods.
- Italians have interesting lucky habits. For example, they throw salt over their shoulders or a coin into a fountain. They also cross their fingers when they wish somebody well.

Whether true or not, these amusing (or even intriguing!) stories reveal how fertile the human imagination is.

Língua Inglesa

QUESTÃO 3

A partir das informações apresentadas no texto, informe a sequência que corresponde às assertivas apresentadas abaixo.

- 1) O número quatro representa boa sorte aos chineses.
- 2) Para os indianos, matar um gato é razão para consequente oferenda aos deuses.
- 3) Os tabus geralmente envolvem objetos, sonhos e animais.
- 4) As superstições são crenças que podem sofrer alterações com o passar do tempo.
- 5) Os italianos costumam cruzar seus dedos para se protegerem da má sorte.

- a) V / F / V / V / V
- b) F / V / F / V / F
- c) V / F / V / F / V
- d) F / F / V / F / V
- e) V / V / V / F / F

COMENTÁRIOS DA QUESTÃO 3

- a) Falso. Conforme informação apresentada no quadro, os chineses consideram que o 4 é um número que traz má sorte, pois, na língua chinesa, o som do número quatro é semelhante ao som do substantivo "morte".
- b) Verdadeiro. Conforme informação apresentada no quadro, se um(a) indiano(a) mata um gato, ele ou ela precisa ir a um templo e oferecer um elefante de ouro aos deuses.
- c) Falso. O que envolvem objetos, sonhos e animais são as superstições, e não os tabus.
- d) Verdadeiro. Esta informação é apresentada no primeiro parágrafo do texto.
- e) Falso. Conforme informação apresentada no quadro, os italianos costumam cruzar os dedos para desejar o bem a uma outra pessoa, e não para protegerem-se da má sorte.



QUESTÃO 4

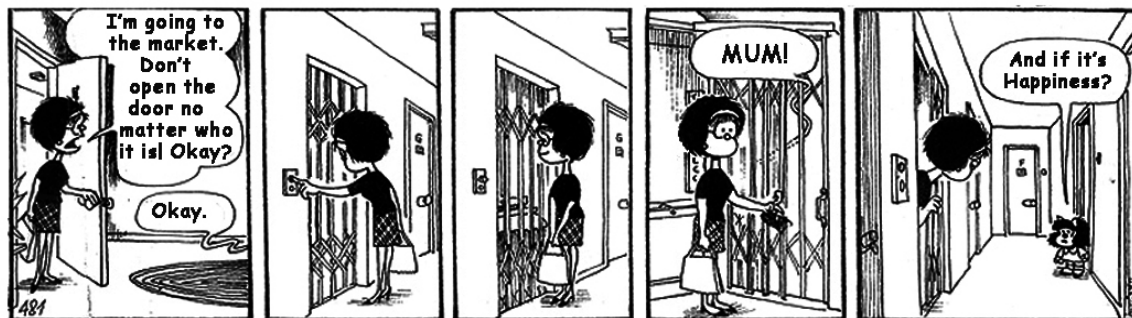
Consiste em afirmativa explícita no texto.

- a) Os mitos contribuem para a criação de superstições.
- b) Os italianos jogam sal no chão para atrair boa sorte.
- c) A sexta-feira 13 é considerada um dia de má sorte em todos os países do mundo.
- d) As religiões combatem as ideias desuperstições.
- e) Para os indianos, miniaturas de elefantes ajudam a trazer lucro para seus negócios.

COMENTÁRIOS DA QUESTÃO 4

- a) Conforme é possível observar, logo nos dois primeiros períodos do texto, mitos e fantasias compõem crenças que são base para a formação de superstições.
- b) Conforme informações constantes no quadro, os italianos jogam sal por sobre os ombros, e não no chão, para que tenham boa sorte.
- c) Embora o segundo parágrafo apresente a sexta-feira 13 como uma superstição, o texto não nos informa que este dia é considerado de má sorte em todos os países do mundo.
- d) Embora esta seja uma informação que podemos considerar verdadeira, a partir do que conhecemos a respeito de superstições e religiões, o texto não apresenta qualquer informação a respeito disso, ao contrário, o segundo parágrafo nos informa que algumas superstições, inclusive, têm origem em religiões.
- e) Conforme informações no quadro, para os indianos, ver um elefante no início de uma jornada é sinal de boa sorte. Não há qualquer menção sobre lucro nos negócios.

QUESTÃO 5



Disponível em: <<https://ferrolgatheringplace.wordpress.com/page/4/>>. Acesso em: 6 maio 2019.

TRADUÇÃO DA TIRINHA

Primeiro quadrinho:

Mãe de Mafalda: Estou indo ao supermercado. Não abra a porta, não importa a quem seja. Ok?

Mafalda: OK!

Quarto quadrinho:

Mafalda: Mãe!

Quinto quadrinho:

Mafalda: E se for a Felicidade?

Língua Inglesa

De acordo com o conteúdo da tirinha, é possível inferir que

- a) na casa de Mafalda, não habita a felicidade.
- b) Mafalda é sempre deixada sozinha em casa por sua mãe.
- c) a mãe de Mafalda só realiza tarefas domésticas.
- d) Mafalda não obedecerá sua mãe.
- e) Mafalda não tem a confiança de sua mãe.

COMENTÁRIOS DA QUESTÃO 5

- a) Quando Mafalda pergunta a sua mãe se ela poderia abrir a porta da sua casa à Felicidade, supomos que Mafalda não considera que a Felicidade lá habite.
- b) Temos na tirinha um caso pontual em que a mãe de Mafalda está indo ao supermercado. Não há qualquer informação que nos permita inferir se a mãe de Mafalda sai muitas vezes de casa e/ou a deixa sozinha.
- c) A tirinha não nos apresenta qualquer elemento que nos permita concluir que a mãe de Mafalda realize, exclusivamente, tarefas domésticas.
- d) Ao que podemos inferir, Mafalda obedece à sua mãe, tanto que supostamente pede a ela autorização para uma exceção, o caso de a Felicidade bater à sua porta.
- e) Embora haja um pedido feito a Mafalda por sua mãe, esse pedido não denota desconfiança, apenas um alerta.

That's all for today!

Next week, we'll study another subject and we'll have another text to read, which will be a great opportunity to learn about the theme it brings.

See you soon!!

