



Querida Família



Estamos passando por um momento delicado, o qual envolve a saúde de todos, sem exceção.

Por isso, a contribuição de cada um é muito importante para que voltemos às nossas atividades normais na escola.

Tendo em vista que os estudantes ficarão em casa por um certo tempo, elaboramos algumas sugestões para inspirá-los na nova rotina.

Entendemos que manter uma rotina criativa ajudará, e muito, no retorno das atividades em sala de aula posteriormente.

Vamos juntos embarcar nessa aventura?





Sumário

Língua Inglesa 4

Ciências 11



Língua Inglesa

Hello, dear student!

How are you doing? I hope you're fine!

Let's correct the questions we answered last week? I hope you correctly answered all of them.

Remember it's important to compare your answers with the ones you'll find in the feedback, and we hope you understand why the other alternatives are wrong. So, you'll learn much more.

Let's go together!

ANÁLISE DOS TERMOS CONSTANTES NA LETRA DA CANÇÃO "I TURN TO YOU"

The first stanza

It (on the 6th verse) – Pronome pessoal oblíquo (*object pronoun*) que tem como referente "my world", no quinto verso. (Quando **meu mundo** está se tornando louco, você pode transformá-**lo** por inteiro).

And (on the 7th verse) – Conectivo com função de adição.

Me (on the 8th and 9th verses) – Pronome pessoal oblíquo (*object pronoun*) que tem como referente o próprio eu lírico (primeira pessoa "I"), que expressa seus sentimentos e pensamentos a uma segunda pessoa (*you*).

Chorus

Me (on the 3rd verse) – Pronome pessoal oblíquo (*object pronoun*) que tem como referente o próprio eu lírico (primeira pessoa "I"), que expressa seus sentimentos e pensamentos a uma segunda pessoa (*you*).

And (on the 3rd verse) – Conectivo com função de adição.

You (on the 4th and 9th verses) – Pronome pessoal oblíquo (*object pronoun*) precedido pela preposição "to" (para), que tem como referente o interlocutor (segunda pessoa "you") a quem o eu lírico (primeira pessoa "I") se dirige.

The second stanza

Me (on the 6th and 9th verses) – Pronome pessoal oblíquo (*object pronoun*) que tem como referente o próprio eu lírico (primeira pessoa "I"), que expressa seus sentimentos e pensamentos a uma segunda pessoa (*you*).

And (on the 2nd and 7th verses) – Conectivo com função de adição.

You (on the 2nd verse) – Pronome pessoal oblíquo (*object pronoun*) precedido pela preposição "for" (por), que tem como referente o interlocutor (segunda pessoa "you") a quem o eu lírico (primeira pessoa "I") se dirige.



Língua Inglesa

A tirinha a seguir é base para as questões 1 e 2.



Copyright ©1999 Mauricio de Sousa Produções Ltda. Redistribution in whole or in part prohibited.

6716

Disponível em: <<http://tiagoexpressao.blogspot.com/2011/06/comic-strip-monicas-gang.html>>. Acesso em: 6 maio 2020.

Tradução da tirinha:

Mônica: “Cebolinha, se você parar de me chamar por apelidos, eu não vou mais bater em você e ainda te dou um beijo!”

Cebolinha: “Gorducha! Dentuça...”

Língua Inglesa

QUESTÃO 1

A respeito da tirinha, é possível inferir que

- a) Cebolinha se ofendeu porque Mônica oxingou.
- b) Cebolinha prefere continuar apanhando da Mônica com o Sansão do que ser beijado por ela.
- c) Mônica não é amiga de Cebolinha e está mentindo para ele.
- d) Cebolinha não gosta dos dentes do coelho Sansão.
- e) Mônica ficou com raiva da proposta de Cebolinha.

COMENTÁRIO DA QUESTÃO 1

- a) Mônica não xingou Cebolinha.
- b) É comum que Cebolinha apanhe de Mônica quando ele a xinga. Então, ao xingá-la, Cebolinha sabe que vai apanhar de Mônica, o que nos permite inferir que ele prefere apanhar da amiga do que ser beijado por ela.
- c) Pelo que conhecemos a respeito da turma da Mônica, sabemos que, mesmo brigando, Mônica, Cebolinha e Cascão são melhores amigos. Além disso, percebemos que Mônica não está mentindo; ela só deseja deixar de ser chamada por apelidos por seus amigos.
- d) Não há qualquer situação (nem na tirinha, nem a partir do que conhecemos a respeito da turma da Mônica) que nos permita inferir que Cebolinha demonstre qualquer opinião a respeito dos dentes do coelho Sansão.
- e) Embora possamos inferir que, após chamar Mônica de gorducha e dentuça, Cebolinha deve ter apanhado de Mônica, na tirinha (texto que devemos analisar e ao qual devemos nos limitar), percebemos uma reação de surpresa de Mônica, não de raiva.

Língua Inglesa

QUESTÃO 2

Há, na fala da Mônica, a presença do pronome pessoal “you” por duas vezes. A respeito do uso desses pronomes, é correto afirmar que

- a) os dois casos se tratam de um *object pronoun*.
- b) os dois casos se tratam de um *subject pronoun*.
- c) o primeiro caso é um *subject pronoun*, enquanto o segundo caso é um *object pronoun*.
- d) o primeiro caso é um *object pronoun*, enquanto o segundo caso é um *subject pronoun*.
- e) Nenhuma das alternativas anteriores.

COMENTÁRIO DA QUESTÃO 2

Na verdade, há a presença do pronome “you” por três vezes, então, considerando essa situação, não se é possível identificar uma alternativa correta.

Seguem comentários a respeito do pronome “you” na fala da personagem Mônica.

1. “...if you stop...” (...se você parar...) – pronome pessoal reto (*subject pronoun*), sujeito agente de uma determinada ação (“stop”- parar).
2. “...I won’t hit you...” (...eu não baterei em você...) – pronome pessoal oblíquo (*object pronoun*), sujeito paciente de uma ação realizada por outrem.
3. “...I’ll even give you a kiss.” (...eu até darei um beijo em você.) – pronome pessoal oblíquo (*object pronoun*), sujeito paciente de uma ação realizada por outrem.

That's all for today!

Next week, we'll study another subject and we'll have another text to read, which will be a great opportunity to learn about the theme it brings.

See you soon!!



 7º ano
Ciências

Olá! Que bom ter novamente a sua companhia!
Hoje vamos aprofundar nosso estudo sobre vulcões e terremotos, conhecendo o “Círculo de Fogo do Pacífico”.
Leia a reportagem a seguir, produzida pela BBC de Londres.

Círculo de Fogo do Pacífico é área com mais terremotos no mundo

O Japão, que registrou nesta sexta-feira um terremoto de magnitude 8,9, é um dos países mais afetados pelo Círculo de Fogo, uma área situada no Oceano Pacífico onde ocorre a grande maioria dos tremores de terra e das erupções vulcânicas do mundo.

O Círculo de Fogo do Pacífico (ou Anel de Fogo) é uma área formada no fundo do oceano por uma grande série de arcos vulcânicos e fossas oceânicas, coincidindo com as extremidades de uma das maiores placas tectônicas do planeta.

A região, de cerca de 40 mil km de extensão, tem formato de ferradura e circunda a bacia do Pacífico, abrangendo toda a costa do continente americano, além do Japão, Filipinas, Indonésia, Nova Zelândia e ilhas do Pacífico Sul.

Esta é a área de maior atividade sísmica do mundo. Somente o Japão responde por cerca de 20% dos tremores de magnitude igual ou superior a 6 registrados na Terra. Em média, os sismógrafos captam algum tipo de abalo no Círculo de Fogo a cada cincominutos.

Além disso, mais da metade dos vulcões ativos no mundo, acima do nível do mar, estão localizados nesta área.

Alguns dos piores desastres naturais já registrados ocorreram em países localizados no Círculo de Fogo. Um deles foi o tsunami de dezembro de 2004, que matou 230 mil pessoas em 14 países no Oceano Índico, após um tremor de magnitude 9,1.

Outros dois desastres famosos na área ocorreram no Chile: o primeiro, em 1960, foi um terremoto de magnitude 9,5 – o pior já registrado na história – que matou 2 mil pessoas; outro tremor, em 2010, deixou 800 mortos e cerca de 20 mil desabrigados.

Placas tectônicas

Nos anos 1960, cientistas desenvolveram a noção de placas tectônicas, o que explica as localizações dos vulcões e outros eventos geológicos de grande escala.

De acordo com a teoria, a superfície da Terra é feita de uma “colcha de retalhos” de enormes placas rígidas, com espessura de 80 km, que flutuam devagar por cima do âmago quente e líquido do planeta.

As placas mudam de tamanho e posição ao longo do tempo, movendo entre um e dez centímetros por ano – velocidade equivalente ao crescimento das unhas humanas.

O fundo do oceano está sendo constantemente modificado, com a criação de novas crostas feitas da lava expelida do centro da Terra e que se solidifica no contato com a água fria. Assim, as placas tectônicas se movem, gerando intensa atividade geológica em suas extremidades.

Três coisas podem ocorrer com as placas: elas podem se afastar umas das outras, deixando espaço para criar mais “chão” no fundo do mar; podem se aproximar, fazendo uma encobrir a outra; ou podem “roçar” umas nas outras, sem causar muito distúrbio.

Essas placas que se “roçam” causam tremores de menor intensidade, como ocorre geralmente na Falha de San Andreas, localizada na região de San Francisco (Estados Unidos). Essas falhas também podem criar escarpas ou falésias no fundo do mar.

No entanto, quando uma placa se move e é forçada para dentro da Terra, ela encontra altas temperaturas e pressões que são capazes de parcialmente derreter a rocha sólida, formando o magma que é expelido pelos vulcões.

As atividades nestas zonas de divisa entre placas tectônicas são as mesmas que dão origem aos terremotos de grande magnitude.

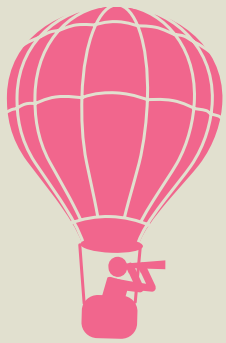
Círculo de Fogo do Pacífico



Disponível em: https://www.bbc.com/portuguese/noticias/2011/03/110311_entenda_circulo_fogo_rp. Acesso em 19/05/20 às 09h15min.

- 1 Agora que você conheceu o Círculo de Fogo do Pacífico, escreva quais são os países que fazem parte dele.
- 2 Pesquise como esses países buscam minimizar o impacto dos terremotos em sua população. Escreva em seu caderno.





Que bom ter a sua companhia nesta grande viagem do conhecimento.

Ah! O gabarito com as respostas das atividades virão em nossa próxima aula de Ciências. Não deixe de conferir!

Por hoje é só. Veja o que vamos estudar na segunda-feira:

- História

Até lá!

Am²



GABARITO

- 1 Alasca, Canadá, Estados Unidos, Sibéria, Rússia, Japão, Indonésia, Tailândia, Filipinas, Malásia, Nova Zelândia, México, Panamá, Colômbia, Chile, Timor-Leste, Papua-Nova Guiné, Ilhas Salomão, Vanuatu e Tonga.
- 2 Elencar e explicar como funcionam alguns procedimentos que esses países adotam, como, por exemplo, o treinamento de simulação para terremotos, etc.

