



#CONQUISTANOESTUDO ▪ ETAPA1

ENSINO MÉDIO ▪ 2ª SÉRIE

LÍNGUA PORTUGUESA

Caro(a) aluno(a),

Este Guia Conquista de Revisão tem o objetivo de dar o suporte necessário para que você ingresse no próximo ano letivo tendo, de fato, apreendido os conhecimentos do ano de 2020. Aqui você irá relembrar os conteúdos mais importantes e, portanto, essenciais para a sua formação.

Bom trabalho!

Língua Portuguesa
Semanas 1 e 2 - 1º semestre
2º EM

Neste Guia você vai estudar os conteúdos referentes ao Módulo 3.

Na semana 1, você vai retomar o conteúdo do Módulo 3, relativo ao primeiro bimestre; Na semana 2, você vai retomar o conteúdo do Módulo 3, relativo ao segundo bimestre.

Prof. Diego Moreira

Conteúdo: Notícia (p. 4, Módulo 3)

A **notícia** é um texto que, embora pertença ao tipo narrativo, não é ficcional. Trata-se do gênero textual mais importante do jornalismo, assim como a **reportagem**, que veremos adiante.

A notícia tem por objetivo veicular fatos e acontecimentos do cotidiano atuais, sempre embasados na realidade, no qual o autor não se posiciona, sendo imparcial e limitando-se a narrar os fatos.



Atividade

Pesquisa preparatória para a produção de uma notícia. Primeiramente, pesquise por jornais, impressos ou digitais, atuais ou não. Você terá à sua frente uma série de notícias. Selecione algumas, que mais lhe agradem, e leia-as atentamente, a fim de identificar quais os principais elementos textuais que compõem esse gênero. A objetividade, certamente, será um deles. Nesse momento, você deve ater-se à leitura e anotações a respeito das notícias lidas. Se preferir, organize um esquema para começar a preparar a sua própria reportagem.

Conteúdo: Elementos da notícia (p.05-09, Módulo 3)

São considerados elementos da notícia:

a **manchete**: é o título da notícia, e informa o assunto principal por ela tratado;

o lide: o primeiro parágrafo, que contém um resumo do que será abordado;

o **corpo da notícia**: após o lide, aparece um outro trecho em que são mostrados os assuntos secundários que serão abordados pela notícia, seu desenvolvimento propriamente.

Normalmente, os assuntos são tratados de maneira hierárquica, do mais importante ao menos importante.



Atividade

Agora, você está apto a criar a sua própria notícia. A partir das anotações e das leituras feitas na atividade anterior e, agora, conhecendo os principais elementos que compõem esse gênero literário, você deverá produzir uma notícia, sobre um assunto de sua escolha. Lembre-se que uma notícia, geralmente, vem acompanhada por imagens, que servem para dar maior autenticidade ao relato noticiado. Portanto, se você utilizar imagens, seu trabalho ficará ainda mais completo.

Conteúdo: Reportagem (p. 10, Módulo 3)

A **notícia**, como vimos, serve para apresentar um fato ou acontecimento embasado na realidade, um fato atual e que merece destaque por sua relevância.

Acontece que, geralmente, muitas coisas importantes ocorrem em um mesmo dia, e os jornais precisam selecionar aquilo que será ou não noticiado.

Quando o espaço de uma notícia é muito pouco para noticiar um determinado fato, ele acaba se transformando em uma **reportagem**, gênero textual que amplia e aprofunda o tema tratado por uma notícia, necessitando de mais tempo para ser produzido e de uma investigação aprofundada sobre o fato, cujos resultados serão divulgados pelo jornalista após o término da **reportagem**.



Atividade

Da mesma forma como fizemos em relação à notícia, faremos agora em relação à reportagem. Primeiramente, pesquise na internet por websites de jornais e revistas (as revistas também publicam reportagens, embora não publiquem notícias) e selecione algumas reportagens que lhe chamem à atenção. Observe atentamente a forma como a reportagem é construída, se com entrevistas, se com apresentação de dados, qual o tipo de abordagem escolhido pelo repórter, dentre outros detalhes. Anote-os e guarde-os, pois serão importantes no momento de construir sua própria reportagem.

Conteúdo: Como elaborar uma reportagem (p. 11-17, Módulo 3)

As reportagens são compostas por:

um **título**: que possui, basicamente, a mesma função do título da **notícia**, isto é, atrair o leitor e resumir o tema da **reportagem**;

o **lide**: assim como ocorre com a **notícia**, o lide da **reportagem** deve resumir os principais tópicos que serão tratados no texto;

o **corpo**: trata-se do desenvolvimento da **reportagem**, que é mais complexo que o da **notícia**, uma vez que a reportagem possui caráter investigativo-expositivo, ao passo que a **notícia** possui caráter informativo.

A **reportagem**, embora apresente a mesma linguagem objetiva da **notícia**, pode imprimir comentários pessoais do jornalista e, inclusive, ser assinada por ele.

Atividade

Agora que você já tem o conhecimento das principais características textuais da **reportagem**, chegou a hora de criar seu próprio texto. Selecione um tema de sua preferência, que pode ser algo relacionado ao lugar onde você vive, à sua escola ou mesmo sobre qualquer assunto a respeito do qual você deseje escrever. Se quiser, organize perguntas para entrevistar pessoas sobre o tema da reportagem, isso serve para aprofundar a discussão sobre o tema. Lembre-se que a reportagem tem caráter investigativo, portanto você precisará aprofundar-se um pouco no tema escolhido, pois a sua opinião não será o bastante para convencer o leitor. Por fim, redija o texto e, se quiser, novamente, utilize-se de imagens para dar mais autenticidade à sua reportagem.

Conteúdo: Editorial (p.18-22, Módulo 3)

O **editorial**, embora seja gênero textual jornalístico, diferencia-se da **notícia** e da **reportagem** pelo fato de ser um texto opinativo, isto é, em que se exhibe uma opinião sobre um tema determinado. Ele representa, além disso, a opinião de toda a equipe que compõe o meio de comunicação no qual é veiculado.

O **editorial** pode ser estruturado a partir dos seguintes elementos:

a **ideia principal**: que expressa o ponto de vista do veículo a respeito do tema;

o **desenvolvimento**: que constitui-se de argumentos que fundamentam a ideia expressa no primeiro parágrafo;

a **conclusão**: presente no último parágrafo do texto, tende a reforçar a ideia defendida no início do texto.



Conteúdo: Anúncio publicitário (p.22-25, Módulo 3)

O **anúncio publicitário** é um gênero textual pertencente ao campo discursivo da publicidade. Ele tem por objetivo atrair as pessoas para que adquiram algum produto ou serviço ou, ainda, para que ajam de uma determinada maneira ou tomem uma determinada atitude (caso das campanhas publicitárias de conscientização para o trânsito, por exemplo).

O **anúncio publicitário** deve:

ser **informativo**;

ser **coloquial** quanto à linguagem;

ser **persuasivo**;

ser **conciso**;

atingir o **público** a que se destina;

apresentar um **slogan**.



Atividade

Você trabalha em alguma grande agência de publicidade e deve anunciar um novo produto de uma grande marca de algo que você escolher. Observe com atenção as principais características que compõem os anúncios publicitários. Pesquise na internet por anúncios feitos por grande companhias, a fim de inspirar-se. Por fim, crie seu anúncio, nunca perdendo de vista o público alvo, utilizando-se de linguagem atraente, simples e direta (afinal, você deve convencer as pessoas a comprar seu produto). Você pode produzir o seu anúncio de forma escrita, impressa ou mesmo em vídeo.

Conteúdo: Resenha (p.26-33, Módulo 3)

A **resenha** é um gênero textual que tem como objetivo fornecer informações aos leitores sobre diversos objetos culturais, como filmes, séries, livros, histórias em quadrinhos e, contemporaneamente, inclusive, jogos de videogame.

Em uma **resenha** sobre uma obra artística, devem constar:

o **título**: que não precisa ser o mesmo da obra resenhada;

a **referência à obra**: o título do livro, filme, série, que se vai resenhar;

alguns **dados importantes** sobre a obra: como o nome do autor, para livros, o elenco, para filmes e séries;

o **resumo do enredo**: que deve contar, sem revelar muito, os principais acontecimentos da obra;

a **análise crítica**: espera-se que, ao final, o autor produza algum tipo de comentário pessoal sobre a obra resenhada.

Atividade

Escolha um livro, filme, série, história em quadrinhos de que você goste e escreva uma resenha sobre ela. Atente para o fato de que devem estar presentes, em sua resenha, todos os elementos acima expostos, como o nome da obra resenhada, seu autor, a data de publicação, bem como um resumo sobre o enredo (cuidando, evidentemente, para não fornecer spoilers!). Se preferir, você pode gravar a sua resenha em vídeo, mas ainda assim é muito importante ter um roteiro elaborado para lhe auxiliar na montagem da resenha.

Conteúdo: Crônica (p.33 e 34, Módulo 3)

A palavra **crônica** deriva do grego **kronós**, que quer dizer, basicamente, tempo. A princípio, a **crônica** era um gênero textual próximo da história, pois era uma espécie de “relato dos dias” da Antiguidade.

Posteriormente, ela tornou-se um texto narrativo que mistura as linguagens jornalística e literária, que nasce de assuntos do cotidiano, ou seja, está baseada na realidade e em fatos atuais, mas transpassada pelo olhar subjetivo do autor.

A **crônica** é um texto literário geralmente veiculado em jornais, embora existam livros de **crônicas**, geralmente compilações desse tipo de texto, de um ou mais autores, reunidas em livro.



Atividade

A fim de se preparar para a produção de uma crônica, será importante que você, primeiramente, descubra mais a respeito do gênero. Pesquise na internet por cronistas famosos no Brasil (geralmente, grandes escritores, como Machado de Assis, Clarice Lispector e Carlos Drummond de Andrade escreviam crônicas para jornais e revistas) e leia alguns de seus textos. Crie um mapa mental com as principais características textuais dos textos lidos (tipo de linguagem, tipo de narrador, tema das crônicas) a fim de facilitar a composição da sua própria crônica, que produziremos a seguir.

Conteúdo: Tipos de crônica (p.34-38, Módulo 3)

A **crônica** é um texto híbrido entre o jornalismo e a literatura, que narra fatos do cotidiano a partir do olhar subjetivo do cronista.

Há vários tipos de crônicas. A seguir, alguns dos mais comuns:

crônica de prosa poética: aborda temas líricos e reflete sobre os mais diversos assuntos;

crônica de humor: apresenta uma visão humorística dos fatos, mas

em muitos casos trazendo um traço de ironia e crítica;

crônica reflexiva: apresenta uma reflexão do autor a respeito de algum tema.



©Shutterstock/Azazello Photo Studio

Atividade

Agora que você já leu e organizou um mapa mental a respeito de textos de alguns dos principais cronistas brasileiros de todos os tempos, chegou a hora de produzir o seu próprio texto. Escolha um dos três tipos mais comuns entre a crônica de prosa poética, a crônica de humor e a crônica reflexiva. Pense em um fato do cotidiano que você vivenciou nos últimos dias e mãos à obra. Lembre-se de que a crônica é um texto híbrido, que deve relatar alguns fatos, como uma notícia, mas fazê-lo com subjetividade, como um texto literário. O seu texto deve conter entre 25 e 30 linhas de extensão.

Conteúdo: Elementos da narrativa (p.39-44, Módulo 1)

Sendo escrito, na maioria das vezes, em prosa, o **texto narrativo** tem como principal característica a narração de uma história, ou seja, uma sequência de fatos encadeados com início, meio e fim.

São elementos da **narrativa**:

o **narrador**: é quem conta a história, não devendo ser confundido com o autor do texto;

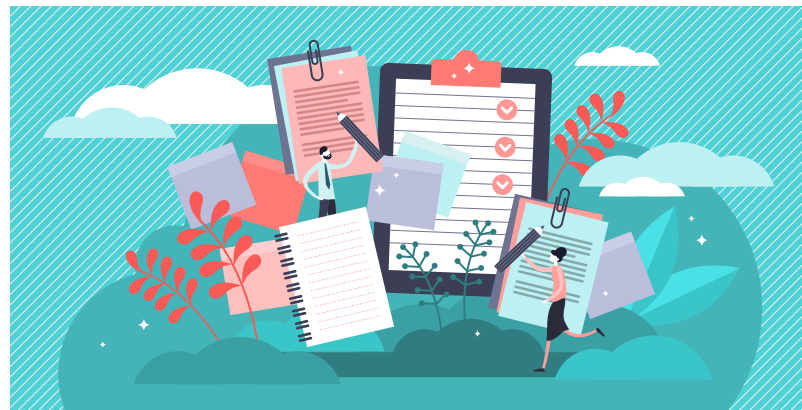
o **foco narrativo**: é a posição tomada pelo narrador ao contar a história;

o **enredo**: é a rede de situações contadas pelo narrador e vividas pelas personagens;

as **personagens**: são os seres que agem dentro da história;

o **espaço**: é o local onde a história acontece;

o **tempo**: é o que determina a duração da história.



©Shutterstock/Vectormine

Atividade

Escolha um conto, de um autor de sua preferência. Leia-o. Depois, destaque nele todos os elementos do gênero narrativo que retomamos anteriormente. Qual o tipo de narrador? Ele participa da história, ou é apenas um espectador? Qual o foco narrativo, e o enredo? Quantas personagens existem? Qual o espaço e o tempo em que o texto se desenvolve. Responda a essas perguntas e depois apresente os resultados em vídeo.

Conteúdo: Conto (p.44-50, Módulo 1)

O **conto** é um gênero textual pertencente à tipologia narrativa, conforme estudada anteriormente. Embora seja um texto de difícil definição, algumas de suas características são:

trata-se de uma **narrativa curta**;

possui um único **núcleo narrativo**, ou seja, um único conflito;

todas as ações encaminham-se para o **desfecho do conflito**;

o **número de personagens** é reduzido;

a resolução do conflito apresenta um **elemento-surpresa**;

embora curto, pode haver um **aprofundamento na análise das personagens**;

a **temática** é variada, podendo abordar diversos temas



Atividade

Você já leu, anteriormente, um conto, a fim de identificar nele alguns dos principais elementos do gênero narrativo. Agora, chegou a hora de escrever seu próprio conto. Lembre-se de que se trata de um texto ficcional; portanto, por mais que você possa partir da realidade ou de algum fato relacionado a você ou a algo próximo a você, esse fato deve ser ficcionalizado. É interessante respeitar as características do conto elencadas anteriormente, a fim de que a narrativa seja fluida e, ao mesmo tempo, breve. Pede-se, para essa atividade, um mínimo de duas páginas de texto.

Conteúdo: **Biografia** (p.51-56, Módulo 1)

A **Biografia** é um gênero textual no qual se conta a vida de uma pessoa, geralmente alguém famoso e importante na história da humanidade. Trata-se de um gênero que mistura elementos da literatura, do jornalismo e da história. Embora seja considerado um gênero não ficcional, a biografia pode ser romanceada, e sempre se minimizam alguns fatos a fim de melhor destacar outros, ou seja, a **biografia** é sempre filtrada por aquele que a escreve.

Alguns dos passos para se construir uma biografia são a **coleta de dados**, as **entrevistas** (que podem ser, inclusive, com o próprio biografado) e a posterior organização desses dados, que pode ser, por exemplo, **cronológica** ou **temática**.



Atividade

Converse com alguém de sua família, de preferência uma pessoa mais velha. Você deverá entrevistá-la e anotar os principais fatos de sua vida, como o local onde nasceu, cresceu, em que trabalhou, alguns de seus pontos de vista. A seguir, você deverá organizar esses dados em um organograma; eles deverão aparecer em ordem cronológica ou temática. Depois disso, elabore uma minibiografia, de aproximadamente uma página e meia, sobre a pessoa entrevistada.

Conteúdo: Gênero epistolar (p. 56-67, Módulo 1)

A **carta** é um gênero textual destinado à comunicação entre duas ou mais pessoas. A estrutura básica da carta é composta por:

cabeçalho: que traz a cidade, a data e o ano;

saudação: um vocativo, que varia de acordo com o grau de intimidade; corpo: que traz o assunto da carta;

despedida: assim como a **saudação**, varia de acordo com o grau de intimidade;

assinatura: o nome do remetente.

Alguns dos principais tipos de carta são a **carta comercial**, a **carta do leitor**, a **carta argumentativa**, a **carta testamento** e a **carta pessoal**.



Atividade

Você deve escrever uma carta para alguém que conheça, contando como vai a sua vida e o que foi diferente para você no ano de 2020. Não se esqueça de que você deve seguir à risca o modelo de produção de cartas pessoais, com cabeçalho, saudação, corpo, despedida e assinatura. Se possível, compre papel carta, um tipo especial de papel criado, justamente, para a escrita de cartas. Assim, você deixará o seu texto ainda mais fiel ao gênero. Após terminar, coloque a carta em um envelope e aguarde por uma oportunidade para postá-la no correio.

Conteúdo: Linguagem do cinema (p.68-79, Módulo 1)

A **linguagem cinematográfica** é composta, basicamente, dos seguintes elementos:

planificação: sendo que o plano é o enquadramento da cena;

movimentos da câmera: deve-se considerar o momento em que a câmera se move e que movimento realiza;

angulação: os ângulos são determinados pela posição da câmera em relação ao objeto filmado;

sequência: o conjunto de cenas que mantêm unidade espaço-temporal;

montagem: a organização que possibilita que o filme conte a história esperada



Atividade

Que tal filmar um curta-metragem? Tudo de que você precisa é uma câmera que grave vídeos e seguir as instruções da tela anterior. Para produzir um filme de curta-metragem, é necessário um ou mais personagens (mas não muitos; estamos falando de um filme que durará aproximadamente dez minutos), um enredo e algumas tomadas de câmera e sequências. Escolha um tema de sua preferência e grave o seu curta-metragem, que deverá ser apresentado à turma após sua finalização

Conteúdo: Texto dramático (p.80-91, Módulo 1)

A palavra “drama” significa “ação” em grego. Assim, o texto dramático se caracteriza como aquele em que ocorre ação; ele é escrito, basicamente, para ser representado por atores.

Dois dos principais representantes do **gênero dramático** são:

a **Tragédia**: de origem grega, é a representação de um fato trágico, geralmente ocorrido a um herói ou personagem de importância social, que suscita compaixão ou terror;

a **Comédia**: também de origem grega, trata-se da representação de fatos da vida cotidiana e das pessoas comuns, que suscita o riso e se presta à crítica de costumes.



Atividade

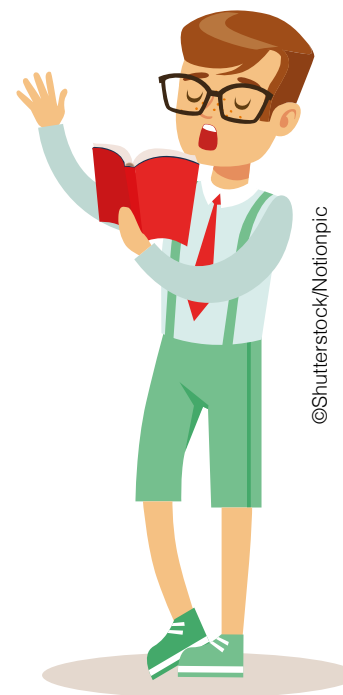
Com as pessoas de sua família, você deve encenar o trecho de uma peça famosa, como o *Hamlet* de William Shakespeare ou, mesmo, uma peça criada por você, seja ela de humor ou com temas mais sérios. Você deve ambientar o cenário da peça, assim como as pessoas nela envolvidas devem estar caracterizadas com o tema e a época da peça. É importante que cada um decore as suas falas. Depois de tudo pronto, encene a peça, e grave-a em vídeo.

Conteúdo: Texto poético (p.91-96, Módulo 1)

O **texto poético** é geralmente escrito em **versos**, frases que podem ou não ser rimadas e apresentar diversas figuras de linguagem, que são agrupados em **estrofes**.

Para aumentar a capacidade de construção de sentidos, o leitor de poemas deve conhecer alguns elementos fundamentais do gênero poético.

O **estrato visual** é a parte visual do poema, a forma com que os **versos** e as **estrofes** são distribuídos na página; o **estrato sonoro** é a parte sonora do poema, o uso que o poeta faz das **figuras de som**; o **estrato semântico** trata da rede de significados trazidos pelo poema.



Atividade

Analisar um poema não é tarefa das mais fáceis; trata-se de um gênero textual esquivo, aberto a todo tipo de interpretação por parte dos leitores. Você deve ler o poema “A máquina do mundo”, de Carlos Drummond de Andrade. Depois da leitura, tente identificar, no poema, os três estratos anteriormente estudados, isto é, o estrato visual, o estrato sonoro e o estrato semântico. Escreva, também, em uma folha, quais as possíveis interpretações que você acha que existem para o poema de Drummond.

Conteúdo: Cultura pop (p.97-103, Módulo 1)

A **cultura pop** tem origem na *pop art* dos anos 1960, encabeçada, entre outros, pelo artista plástico norte-americano Andy Warhol. A *pop art*, por sua vez, notabilizou-se por:

- introduzir **elementos do cotidiano** nas obras de arte;
- utilizar **técnicas de colagem de elementos visuais**;
- usar produtos da **cultura de massa**;
- trazer para a arte **celebridades** e **figuras famosas** na mídia;
- estar muito próxima ao **cinema** e à **televisão**;
- utilizar **notícias massificadas** pela mídia;
- apelar, a partir do uso de **imagens massificadas**, ao grande público.



Atividade

A *pop art* foi um movimento que revolucionou a cultura ocidental na segunda metade do século XX. Faça uma pesquisa sobre o tema, centralizada nas figuras de seus principais expoentes, tais como Andy Warhol, Eduardo Luigi Paolozzi, Richard Smith, Peter Blake e Roy Lichtenstein. Monte um infográfico em que conste uma foto de cada um desses artistas, seguida de informações como suas principais obras e sua nacionalidade. A seguir, apresente para a turma.

Conteúdo: Texto pictórico (p.104-112, Módulo 1)

A obra de arte diferencia-se das demais criações humanas pelo fato de ser, primordialmente, atemporal, e também pelo fato de que sua criação representa determinada ideia, conceito, sentimento ou situação. Ela é associada à estética, uma categoria filosófica que investiga, principalmente, o **belo**.

Ver uma obra de arte é uma experiência que causa sensações diferentes em cada espectador. É importante notar os **planos**, ou seja, o que aparece à frente e o que ao fundo, bem como a **geometria** da tela, o uso de **luz e sombra**, a **perspectiva** e o **detalhamento**, mas também a **mitologia**, o contexto sociocultural envolvido na produção daquele bem cultural.



©Shutterstock/Mar_Chm1982

Atividade

Você deve recriar uma obra de arte famosa. Utilize sua criatividade para recriar: você pode bater uma fotografia, desenhar, pintar, vestir-se como uma pessoa retratada por uma obra. A forma como a recriação será feita fica a seu critério. Importa que o espectador, ao ver sua recriação, saiba de qual obra de arte se trata.