



Geografia

Semana 1 - 1º semestre

7º ano

**Neste Guia, você vai revisar os
Volumes 1 e 2.**

Prof^a. Andréa Araujo

LOCALIZAÇÃO E DIMENSÕES DO TERRITÓRIO

Hemisfério sul
e Hemisfério ocidental.

Território:
8.515.759,090km².

5º maior país do mundo
em extensão e 6º em
população.

Quatro fusos horários.
Brasília = horário oficial.

26 estados e um
Distrito Federal (DF).

Banhado pelo Oceano
Atlântico.



Fontes: THE WORLD FACTBOOK. Disponível em: <<https://www.cia.gov/library/publications/the-world-factbook/rankorder/2147rank.html>>. Acesso em: 17 out. 2018; IBGE. Disponível em: <<https://www.ibge.gov.br/geociencias-novoportal/organizacao-do-territorio/estrutura-territorial/15761-areas-dos-municipios.html?=&t=o-que-e->>. Acesso em: 17 out. 2018. Adaptação.

Chile e Equador
não fazem
fronteira.

O IBGE regionaliza o Brasil da seguinte
forma: Norte, Nordeste, Centro-Oeste,
Sudeste e Sul.

Limita-se com quase
todos os países da
América do Sul.

MEU BRASIL BRASILEIRO

Faça um cartaz mostrando toda a diversidade natural e cultural do Brasil.

Coloque imagens e frases que representam todas as nossas características.

Atenção: busque informações no seu material didático para fazer o cartaz.

Bom trabalho!



COLONIZAÇÃO DO BRASIL

- | | | |
|---|--|---|
| <ul style="list-style-type: none">▶ A partir de 1532;▶ Início da colonização ocorreu no litoral do Nordeste;▶ Divisão do território (Tratado de Tordesilhas) com a Espanha; | <ul style="list-style-type: none">▶ 1ª atividade econômica foi a extração do pau-Brasil;▶ A cana-de-açúcar foi muito importante para a região Nordeste; | <ul style="list-style-type: none">▶ No fim do século XVII houve a necessidade da expansão para o interior do território;▶ Os bandeirantes buscavam riquezas no interior do Brasil e também capturavam indígenas. |
|---|--|---|

A partir de 1750, surge o Tratado de Madri (fim do Tratado de Tordesilhas), o qual marca a presença portuguesa em todo o território.

Geografia



Mello de Souza

Fonte: THÉRY, Hervé; MELLO, Neli A. de. *Atlas do Brasil: disparidades e dinâmicas do território*. São Paulo: Edusp, 2005. Adaptação.

1. Observando o mapa econômico do Brasil no século XIX, indique qual era a atividade econômica realizada em sua região.
2. Sua região manteve esse tipo de atividade que o mapa mostra? Comente.

Brasil: aspectos naturais

Relevo:
estrutura antiga.



Ponto mais alto:
Pico da Neblina, com
2.994 metros.



Planaltos e depressões
ocupam a maior exten-
são do território.

A Serra do Mar representa bem a área planáltica do litoral catarinense até o litoral carioca.



O relevo brasileiro está em constante transformação, por conta de fatores como as chuvas (erosão) e a ação humana.



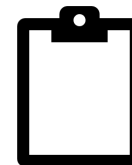
Nosso país apresenta baixa atividade sísmica e ausência de vulcões.

Geografia



Vista aérea do Núcleo Curucutu, do Parque Estadual da Serra do Mar, São Paulo

- ▶ Observando a imagem (p. 40), estabeleça uma relação entre Depressão e Cuesta.
- ▶ Como podemos explicar a formação de planícies ao longo do nosso litoral?



Rios do Brasil

Nosso país possui 12 regiões hidrográficas.

A maioria dos rios do Brasil é perene, ou seja, não seca por ter alto volume de água.

A drenagem dos rios brasileiros é do tipo exorreica (deságua direto no mar).

No Sertão do Nordeste, temos os chamados rios intermitentes, que são aqueles que secam quando fica muito tempo sem chuva.

O rio Amazonas é o maior rio do mundo.

Aquíferos são extensos reservatórios de água subterrânea. O Aquífero Guarani e o SAGA - Sistema Aquífero Grande Amazônia estão entre os maiores do mundo.



Fonte: AGÊNCIA NACIONAL DE ÁGUAS. *Panorama da qualidade das águas superficiais do Brasil*. Brasília, 2012. p. 31. Disponível em: <<http://www3.ana.gov.br/ acesso-a-informacao/institucional/publicacoes#educativos>>. Acesso em: 15 jan. 2019. Adaptação.

Aquíferos:

Pesquise e anote em seu caderno como os aquíferos se formam.

O mar brasileiro

Observando a imagem da p. 47 do livro, escreva um pequeno texto sobre a importância do mar para o nosso país.

Problemas nas águas

De que forma acontece a poluição nos mares e oceanos? Explique.

Climas do Brasil

Predomínio de climas quentes e úmidos.

Tipos climáticos: clima equatorial, clima tropical e clima subtropical.

Fatores que influenciam os climas: localização geográfica e baixas altitudes.

A região Sul do Brasil é a única que pode nevar, por conta do clima subtropical.

Grande parte do Brasil está sob o domínio do clima tropical.

Vale a pena conferir!

▶ **Centro de Previsão de Tempo e Estudos Climáticos (CPTEC)**

O site apresenta vídeos, mapas, previsão do tempo e muito mais.
<<https://www.cptec.inpe.br/>>

População brasileira

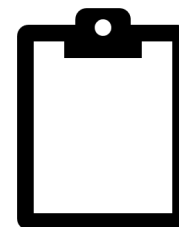
- ▶ População brasileira conforme o IBGE: cerca de 210 milhões de habitantes.
- ▶ Grande parte da população brasileira mora ao longo do litoral, consequência da herança colonial imposta aqui.
- ▶ A população brasileira aumentou mais de 20 vezes desde o primeiro censo demográfico, realizado em 1872.
- ▶ **Lembrando: a taxa de natalidade representa o número de nascimentos por mil habitantes em determinado período.**
- ▶ A população de um país cresce quando a taxa de natalidade é superior à taxa de mortalidade, e também pelo movimento migratório.
- ▶ Desde 1960, a taxa de natalidade começou a cair no Brasil mais rápido do que a mortalidade, caracterizando um menor crescimento da população.



Vamos fazer um censo? Seja você o pesquisador do IBGE - Instituto Brasileiro de Geografia e Estatística

Realize um censo demográfico da sua família. Pesquise quantos filhos seus avós e bisavós (materno e paterno) tiveram e faça uma relação com o número de filhos dos seus tios e pais.

Não esqueça de escrever uma conclusão sobre a sua pesquisa.



Migração no Brasil

Todos os imigrantes contribuíram imensamente com o nosso desenvolvimento.

Primeiros imigrantes
=
colonizadores portugueses.

Os africanos chegaram ao nosso território na condição de escravizados.

A partir do século XIX, recebemos novos imigrantes.

Importante lembrar:

Os indígenas do Brasil são descendentes dos habitantes nativos que aqui viviam antes da chegada dos colonizadores portugueses no século XVI.

Atualmente, a população indígena brasileira está composta por mais de 896 mil indivíduos, com cerca de 305 etnias.

Vamos desenhar?

Desenhe em seu caderno os principais imigrantes que vieram para o Brasil.

Destaque suas principais características, como roupa típica, pele e cabelo. Não esqueça de também desenhar a bandeira do país de origem dos imigrantes.

Espaço agrário brasileiro

Para não esquecer!

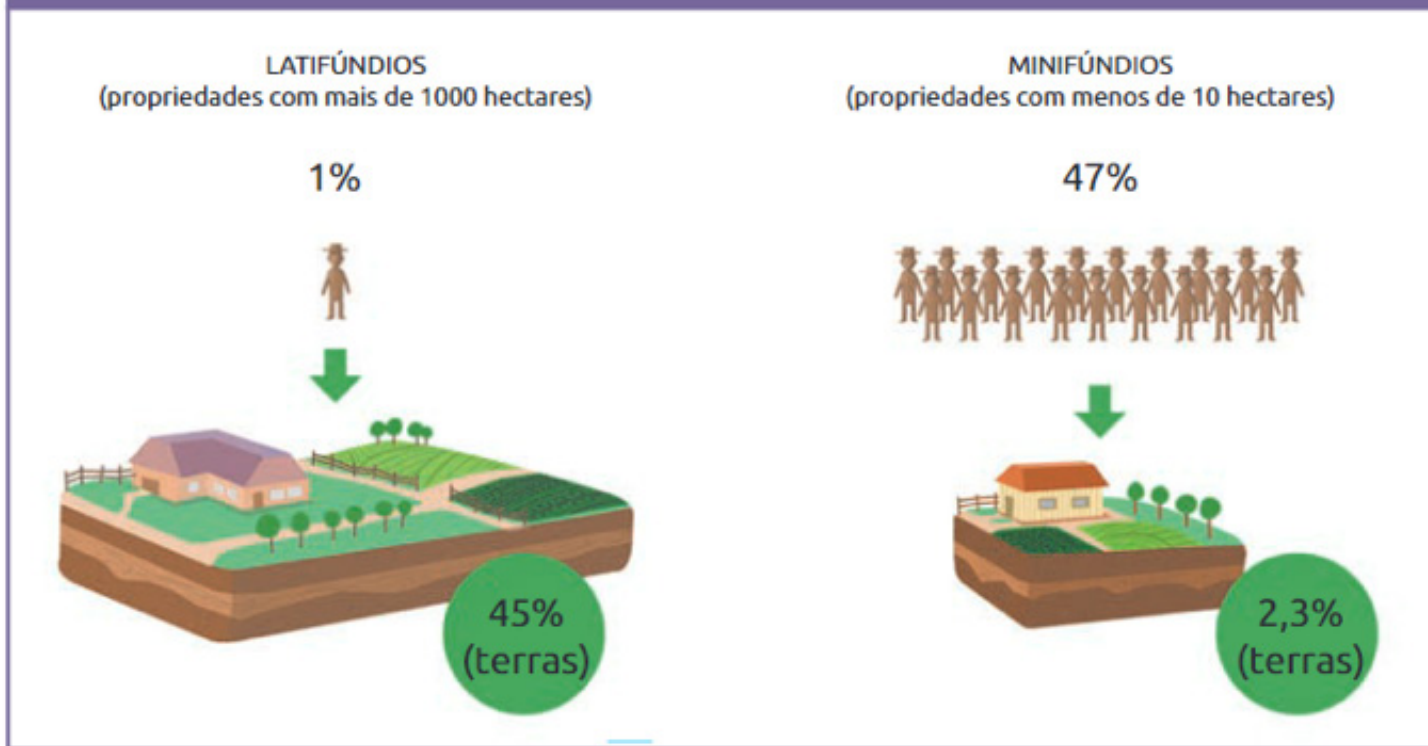
Agricultura = plantio de grãos, frutas, verduras e legumes.

Pecuária = criação de animais (bovinos, caprinos, aves, suínos e ovinos).

O Brasil é um dos maiores produtores do mundo na agropecuária (agricultura + pecuária). Temos dois tipos de agricultura: a agricultura intensiva, que utiliza alta tecnologia, consegue alta produção e parte dos seus produtos atende ao mercado externo, e a agricultura extensiva, com pouca tecnologia e produção.

Por conta da nossa colonização, a estrutura agrária brasileira apresenta muitos problemas relacionados à posse de terras. Em muitas regiões do Brasil, a questão agrária gera violência e protestos. Para resolver parte dessas questões, existe a ideia da Reforma Agrária, que busca atender às necessidades dos sem terras.

Brasil: distribuição de terras no espaço rural – 2006 (em%)



Essa ilustração faz parte do seu material didático e encontra-se na página 30, Volume 2.

- Quais são as suas observações em relação aos dados do desenho? O que poderíamos fazer para mudarmos esses números?
- Pense, reflita e escreva sua conclusão.

INDÚSTRIA E ENERGIA NO BRASIL

A industrialização brasileira teve início com a grande crise do café, que nos direcionou para as indústrias têxteis e alimentícias.

As indústrias integram o setor secundário da economia.

Tipos de indústrias: base, bens de capital, bens de consumo.

Matriz energética brasileira: hidroelétrica.

No Brasil, temos duas usinas nucleares: Angra I e Angra II, localizadas no Rio de Janeiro.

**URBANIZAÇÃO
NO BRASIL**

INDUSTRIALIZAÇÃO

