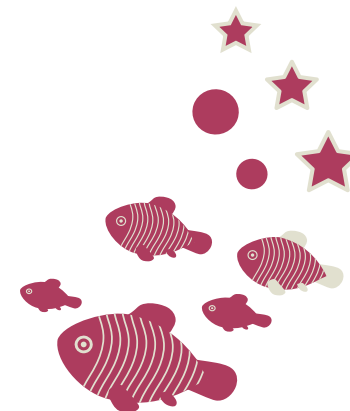




Matemática

- ▶ SEMANA 14
- ▶ 2º SEMESTRE
- ▶ 9º EF2
- ▶ NESTE GUIA, VOCÊ VAI ESTUDAR SOBRE TABELAS E GRÁFICOS UTILIZADOS NA REPRESENTAÇÃO DOS DADOS DE UMA PESQUISA.
- ▶ PÁG. 31
- ▶ VOL. 4

**Prof^a.
Conceição Longo**



A **representação gráfica** e as **tabelas** são recursos estatísticos que fornecem uma visão de conjunto mais rápida que a observação direta dos dados numéricos, por este motivo, os meios de comunicação com frequência oferecem informação estatística usando gráficos e tabelas.

As **tabelas** são usadas para organizar as informações e apresentá-las de modo mais simples ao leitor.

Os **gráficos**, além de simplificar a exposição dos dados, facilitam a análise deles.

Existem **diferentes tipos de gráficos**, a escolha do mais adequado para a situação, dependerá de uma série de fatores, como o objetivo do pesquisador e as características das informações a serem apresentadas.



TABELAS

Nas tabelas, os dados são apresentados em linhas e colunas.

Observe a tabela ao lado:

Covid-19: PANORAMA DAS CIDADES
DA REGIÃO DE BARUERI (Dados de 27.05.20)

CIDADE	Confirmados
Osasco	3.362
Barueri	1.026
Cotia	669
S. Parnaíba	459
Carapicuíba	969
Itapevi	391
Jandira	251
Cajamar	276
Vargem Gde. Pta.	100
Pirapora B. Jesus	59
Araçariguama	12
TOTAL	7.574

Fonte: GIRO S/A <<https://www.girosa.com.br/cidade/ranking-osasco-barueri-e-carapicuiba-tem-maior-numero-de-pessoas-recuperadas>>

Analisando a tabela, chegamos a algumas conclusões:

- ▶ A cidade que teve mais casos de Covid-19 confirmados foi Osasco (SP).
- ▶ A cidade de Jandira (SP) teve 251 casos confirmados de Covid-19.

Observe que, para chegarmos a essas conclusões, temos que observar a tabela horizontalmente, ou seja, suas linhas.

Em algumas tabelas, devemos analisar, simultaneamente, as linhas e as colunas. Estas são chamadas de tabelas de dupla entrada. Veja um exemplo:



Tabela 1: DISTRIBUIÇÃO DE CASOS SEGUNDO MUNICÍPIOS DE RESIDÊNCIA, ACRE, 2020*

Municípios	Casos notificados	Casos confirmados	Casos descartados	Em análise
Acrelândia	30	9	18	3
Assis Brasil	3	0	3	0
Brasiléia	5	0	5	0
Bujari	1	1	0	0
Cruzeiro do Sul	33	0	31	2
Epitaciolândia	5	0	5	0
Feijó	11	0	11	0
M. Thaumaturgo	1	0	0	1
Plácido de Castro	17	2	7	8
Porto Acre	10	1	6	3
Porto Walter	1	0	0	1
Rio Branco	592	45	496	51
Rodrigues Alves	2	0	2	0
Sena Madureira	16	0	13	3
Senador Guiomard	1	0	1	0
Tarauacá	2	0	2	0
Xapuri	5	0	4	1
TOTAL	735	58	604	73

Fonte: Laboratório Charles Mérieux

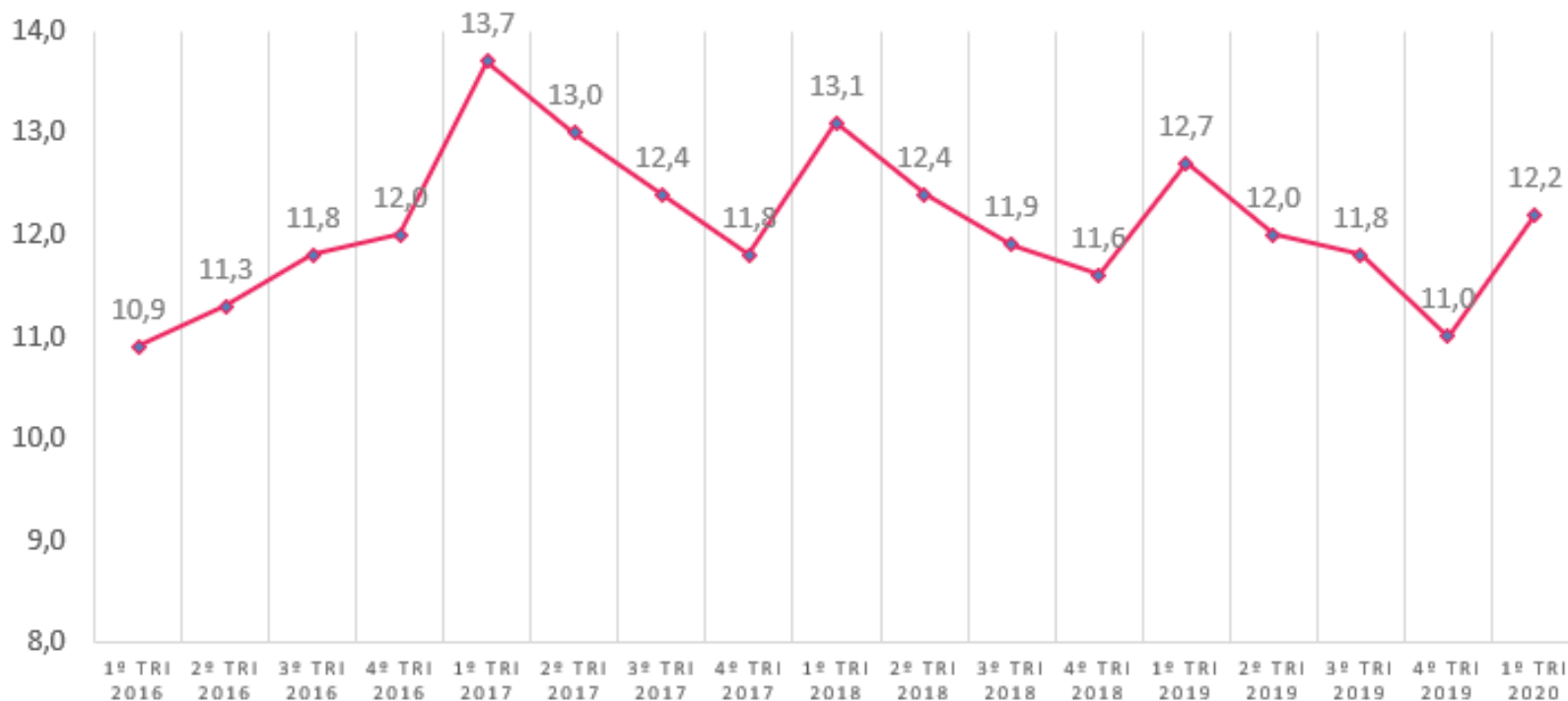
*Dados parciais sujeitos à revisão/alteração

Fonte: <Agência de Notícias do Acre (<https://agencia.ac.gov.br/boletim-sesacre-desta-quarta-feira-8-sobre-o-coronavirus/>)>

Nesta tabela, para identificar os casos confirmados de coronavírus na cidade de Rio Branco (AC), temos que observar o valor correspondente à coluna “Casos confirmados” e à linha “Rio Branco”.

Gráfico de segmentos

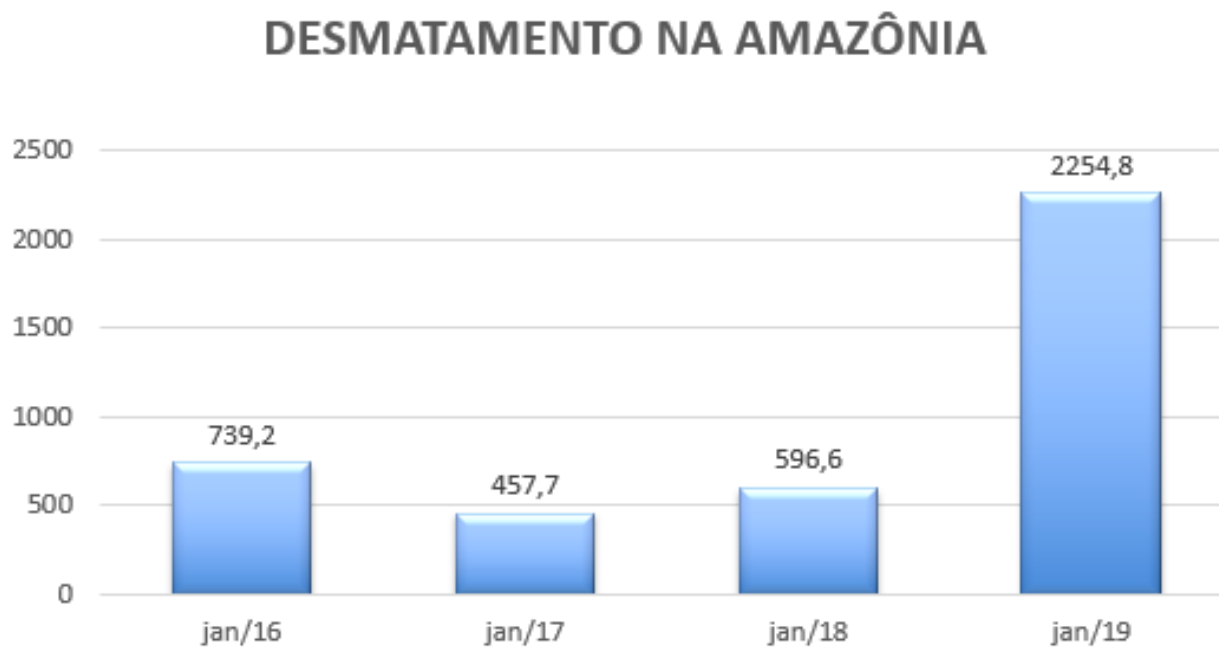
TAXA DE DESEMPREGO TRIMESTRAL NO BRASIL



Fonte: Dicionário Financeiro (<https://www.dicionariofinanceiro.com/desemprego-no-brasil/>)

Gráfico de barras

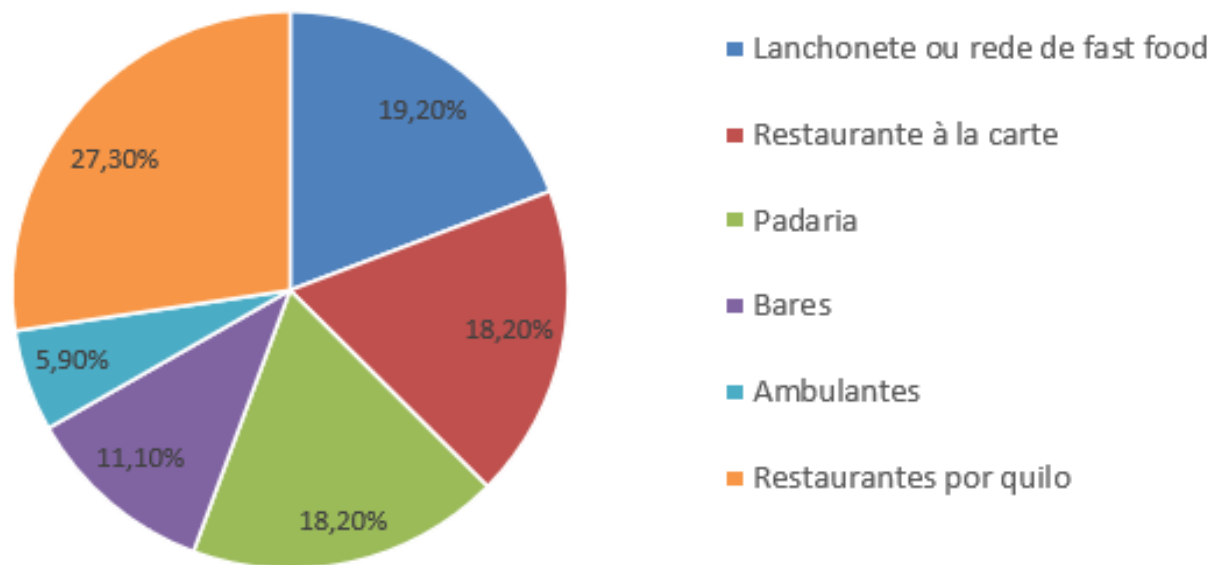
Gráfico de desmatamento na Amazônia durante os meses de julho, entre 2016 e 2019.



Fonte: Inpe

Gráfico de setores

Locais onde os brasileiros fazem suas refeições fora do lar



Fonte: Food Safety <<http://foodsafety.myleus.com/alimentacao-fora-do-lar-tendencias-e-implicacoes/>>

Gráfico pictograma

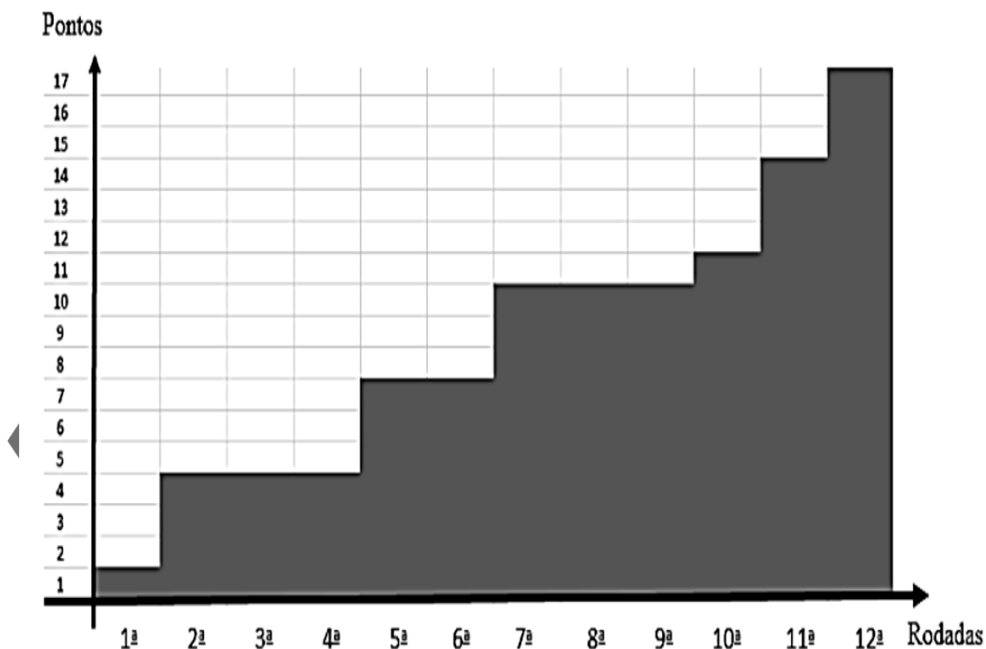


* Dados fictícios

Hora de praticar!

1. (UCB - DF)

O gráfico mostra o número de pontos de uma equipe de futebol nas doze primeiras rodadas de um campeonato. Sabendo que, nesse campeonato, em caso de vitória a equipe soma três pontos, em caso de empate soma um ponto e em caso de derrota não soma ponto, assinale a alternativa correta.



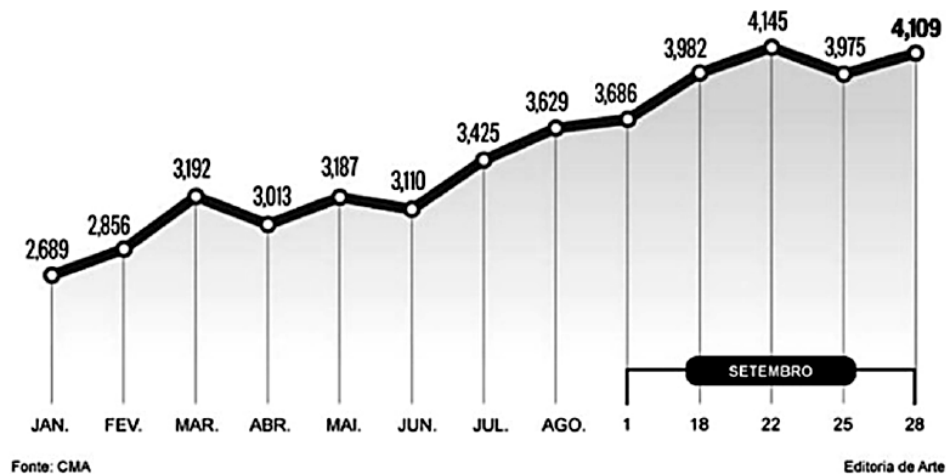
- a) A equipe perdeu os jogos da segunda, terceira e quarta rodadas.
- b) Nas doze rodadas, o número de vitórias foi igual ao número de derrotas.
- c) A média de pontos obtidos por rodada, nessas doze rodadas, é igual a 1,5 pontos.
- d) A equipe conseguiu dois empates entre a sétima e a nona rodadas.
- e) Nas doze rodadas, a equipe empatou três vezes.

2. (UCB - DF)

Com base exclusivamente nos dados apresentados no gráfico quanto à cotação do dólar comercial no último dia útil de cada mês de 2015, assinale a alternativa correta.

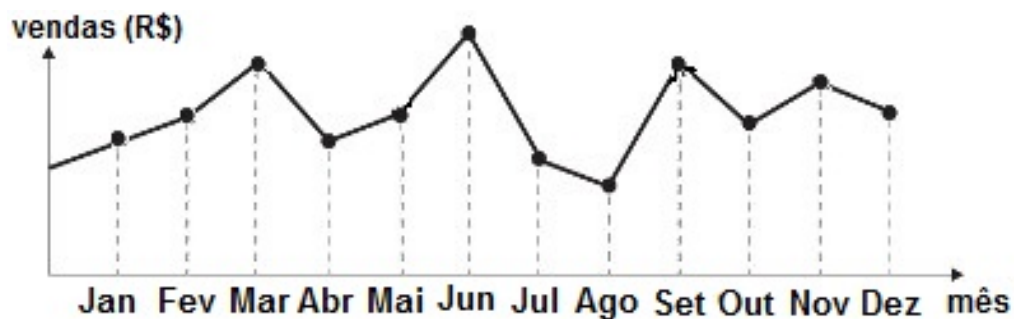
ESCALADA DA MOEDA AMERICANA EM 2015

COTAÇÃO DO DÓLAR COMERCIAL NO ÚLTIMO DIA ÚTIL DE CADA MÊS



- a) Em dezembro de 2014, a cotação do dólar comercial foi menor que 2,689.
- b) O maior valor para a cotação do dólar comercial foi verificado em 28 de setembro.
- c) A função que representa o valor da cotação do dólar comercial em relação ao tempo é crescente, no intervalo apresentado no gráfico.
- d) A diferença entre os valores da cotação do dólar comercial de maio e de março foi menor que um centavo de real.
- e) Em 15 de agosto, o valor da moeda foi menor que 3,629.

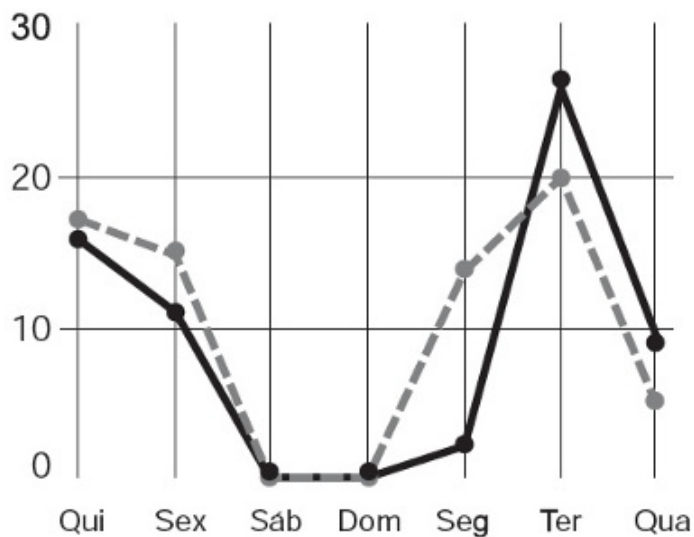
3. (ENEM-2012) O dono de uma farmácia resolveu colocar à vista do público o gráfico mostrado a seguir, que apresenta a evolução do total de vendas (em reais) de certo medicamento ao longo do ano de 2011.



De acordo com o gráfico, os meses em que ocorreram, respectivamente, a maior e a menor venda absoluta em 2011 foram:

- a) Março e abril.
- b) Março e agosto.
- c) Agosto e setembro.
- d) Junho e setembro.
- e) Junho e agosto.

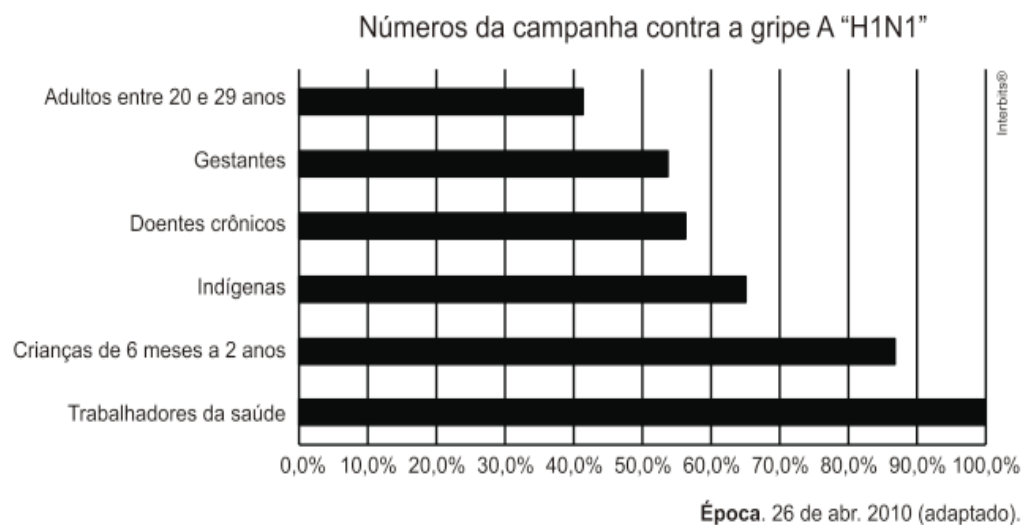
4. (ENEM-2012) A figura a seguir apresenta dois gráficos com informações sobre as reclamações diárias recebidas e resolvidas pelo Setor de Atendimento ao Cliente (SAC) de uma empresa, em uma dada semana. O gráfico de linha tracejada informa o número de reclamações recebidas no dia e o de linha contínua é o número de reclamações resolvidas no dia. As reclamações podem ser resolvidas no mesmo dia ou demorarem mais de um dia para serem resolvidas.



O gerente de atendimento pôde concluir, baseado no conceito de eficiência utilizado na empresa e nas informações do gráfico, que o nível de eficiência foi muito bom na:

- Segunda e na terça-feira.
- Terça e na quarta-feira.
- Terça e na quinta-feira.
- Quinta-feira, no sábado e no domingo.
- Segunda, na quinta e na sexta-feira.

5. (ENEM 2010) O gráfico expõe alguns números da gripe A-H1N1. Entre as categorias que estão em processo de imunização, uma já está completamente imunizada, a dos trabalhadores da saúde.



De acordo com o gráfico, entre as demais categorias, a que está mais exposta ao vírus da gripe A-H1N1 é a categoria de

- a) Indígenas.
- b) Gestantes.
- c) Doentes crônicos.
- d) Adultos entre 20 e 29 anos.
- e) Crianças de 6 meses a 2 anos.