

Carta de Pedro Vaz Caminha sobre
o descobrimento da Terra Nova,
feita por Pedro Álvares Cabral na Ilha da
Cruz em 15 de março de

1500 Gaveta 2ª

Maço 2º — N.º 8.



Aqui esta junta e sumaria para
melhor intelligencia deste original

#CONQUISTANOESTUDO ▪ SEMANA9 ▪ ETAPA2

ENSINO MÉDIO ▪ 3ª SÉRIE

FILOSOFIA

Neste Guia, você vai estudar a desconstrução do sujeito e da realidade.

Pág. 36 a 37 do Volume 4

Prof. Fernanda Tavares Paulino

Desconstrução do sujeito e da realidade

Hoje vamos falar sobre o inconsciente, como teorizou Sigmund Freud, o pai da psicanálise. Você já estudou que a noção de racionalidade passou por severas críticas na transição do século XIX para o XX, afinal, todos nós vivenciamos situações em que uma certa “irracionalidade” se manifesta, não é mesmo? Antes de mergulhar na porção obscura da mente, pense nas seguintes questões:

Você já teve sonhos malucos, que misturam elementos reais com irreais?

- Você já deu uma “bola fora”?
- Já teve um “branco” enquanto estava empolgado falando com alguém?
- O que essas situações têm a ver com o inconsciente?



Inconsciente

Freud foi um neurologista que se dedicou a estudar pacientes que sofriam de histeria – uma doença nervosa, típica do século XIX. Ele observou que os pacientes histéricos não tinham uma lesão cerebral que justificasse sintomas graves, como paralisas dos membros ou hidrofobia. Então, Freud desenvolveu uma teoria de que a psique humana era composta por três instâncias, que ele comparou a um *iceberg*:

ID

- Inconsciente.
- Corresponde a parte submersa de um *iceberg*, ou seja, cerca de 85% da psique.

EGO

- Consciência.
- Corresponde a parte visível do *iceberg*, ou seja, a razão.

SUPEREGO

- Limite entre consciente e inconsciente.
- Funciona como um “guardião moral”, que impede os conteúdos do inconsciente de se manifestarem na porção consciente da mente, representado pelo mar.



Inconsciente

Freud concluiu que as doenças nervosas tinham um fundamento cultural, e não físico, embora os sintomas se manifestem no corpo.

De acordo com Freud, o ser humano é movido por fortes desejos instintivos, que ele chamou de **pulsões**, ligados à sexualidade, violência e morte. Considerados indesejáveis pelas mais diversas culturas, essas pulsões não são aceitas na sociedade e, portanto, são duramente reprimidas – o que não impede de que as pessoas as sintam, uma vez que esses desejos são naturais. Por isso, na psique humana, esses impulsos são reprimidos e ficam “trancados” na porção inconsciente da mente. Toda vez que um desejo inconsciente ligado às pulsões tenta se manifestar na consciência, o superego (o guardião da moralidade) o reprime, modificando-o para uma forma socialmente aceitável. Observe, ao lado, algumas formas de manifestação do inconsciente na porção consciente da mente, transformados pelo superego.

Sonhos

Ocorrem no período de sono.

Exemplo: você vivenciou uma situação de raiva, mas não conseguiu expressá-la. Ao dormir, você sonha que se transformou em uma fera que ataca aquilo que o enfureceu.

Atos falhos

Ocorrem nos períodos de vigília. São falhas na fala, na memória, na escrita e nas reações físicas.

Exemplos:

Na fala e escrita: queremos dizer a palavra X, mas só sai a palavra Y.

Na memória: quando o professor faz uma pergunta e você tem um “branco”.

Nas reações físicas: você visita um amigo e quer passar uma boa impressão, mas, na hora, quebra ou derruba um objeto (falha na coordenação motora).

Sintomas

Desejos reprimidos, que levam à dor física ou psíquica, aparentemente sem causa.

Exemplo: uma pessoa passou por uma situação traumática e, ao ter contato com situações que evocam memórias desse trauma, fica paralisada. Essa paralisia não tem causas fisiológicas.

ATIVIDADES

1. Acesse o endereço a seguir e leia a matéria “Que micão! Relembre as maiores gafes dos famosos em 2019”.

Disponível em: <<https://www.obomdanoticia.com.br/entretenimento/que-mico-relembre-as-maiores-gafes-dos-famosos-em-2019/35894>>. Acesso em: 29 ago. 2020.

- a) Escolha duas gafes que você achou mais inusitadas.
- b) Explique as gafes escolhidas, comparando com os atos falhos mencionados na tela anterior.
 - Descreva se as gafes escolhidas são de fala, escrita, memória ou reação física.
 - Tente encontrar motivos inconscientes que levaram os famosos a cometerem tais gafes.
 - Procure lembrar situações que você vivenciou que se assemelham às gafes escolhidas.
- c) Por que o inconsciente se manifesta por meio dos atos falhos?

a) Resposta pessoal.; b) Resposta pessoal.; c) Porque, geralmente, reprimimos desejos que não são aceitos socialmente e eles passam a se manifestar na consciência de maneira modificada, por meio de “gafes”.

2. **(Cespe)** Freud comparava o inconsciente a um grande salão de entrada no qual um grande número de pessoas, cheias de energia e consideradas de má reputação, movem-se desordenadamente, agrupam-se e lutam incansavelmente para escapar até um pequeno salão contíguo. No entanto, um guarda atento protege o limiar entre o grande salão de entrada e a pequena sala de recepção. O guarda possui dois métodos para prevenir que elementos indesejáveis escapem do salão de entrada: ou os recusa na porta de entrada ou expulsa aqueles que haviam ingressado clandestinamente na sala de recepção. O efeito nos dois casos é o mesmo: os indivíduos ameaçadores e desordeiros são impedidos de entrar no campo de visão de um hóspede importante que está sentado no fundo da sala de recepção, atrás de uma tela. O significado da analogia é óbvio. As pessoas no salão de entrada representam as imagens inconscientes.

A pequena sala de recepção é

- a) a representação de um mecanismo de defesa consciente.
- b) a consciência.
- c) a pré-consciência.
- d) o superego.
- e) o ego.

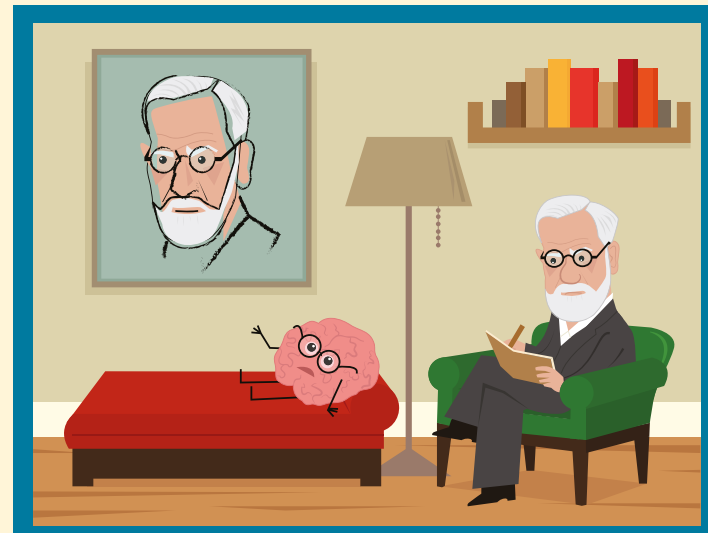
#IrAlém

Acesse o endereço a seguir e aprofunde seus conhecimentos sobre a psique humana, de acordo com Freud.

Disponível em: <https://www.youtube.com/watch?v=MZxykE_YihI>. Acesso em: 29 ago. 2020.

Perceba as contradições humanas e a luta de opostos que compõem nossa mente.

Bons estudos!



©Shutterstock/Bilha golan