

Querida Família



Estamos passando por um momento delicado, o qual envolve a saúde de todos, sem exceção.

Por isso, a contribuição de cada um é muito importante para que voltemos às nossas atividades normais na escola.

Tendo em vista que os estudantes ficarão em casa por um certo tempo, elaboramos algumas sugestões para inspirá-los na nova rotina.

Entendemos que manter uma rotina criativa ajudará, e muito, no retorno das atividades em sala de aula posteriormente.

Vamos juntos embarcar nessa aventura?



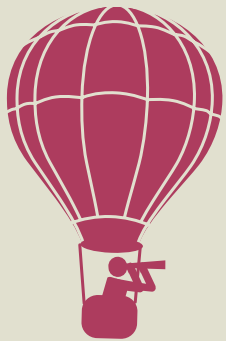


Sumário

História **5**

Língua Portuguesa **15**

Matemática **23**



Querido estudante!

Vamos ampliar a nossa bagagem
de conhecimento?

Hoje vamos estudar:

História

Matemática

Língua Portuguesa

Am²

Bons estudos!





História

Para se mexer:

Realizada uma revisão sobre a Primeira Guerra Mundial, partamos agora para o estudo dos regimes totalitários que surgiram na Europa após o fim dessa guerra. Teremos hoje uma visão panorâmica sobre esses regimes, para então estudarmos com mais detalhes cada um deles. Vamos lá?

Regimes totalitários

Os regimes totalitários foram regimes que estiveram vigentes no século XX. O totalitarismo é um sistema político baseado no controle absoluto de um partido ou líder sobre uma nação. Assim, este líder ou partido detém todo o controle e poder sobre as vidas pública e privada, por meio de um governo abertamente autoritário.

Este tipo de regime é baseado no militarismo e usa da força para intimidar. Além da intimidação, os regimes totalitários apoiavam-se em uma intensa propaganda ideológica, por meio de um sistema de doutrinação da população, com o objetivo de ressaltar as supostas benfeitorias realizadas pelo regime. Além disso, utilizavam do terror como arma política para conter e perseguir seus opositores políticos.

Como surgiu o totalitarismo

O auge de regimes totalitários foi nas décadas de 1920 e 1930. O surgimento desses regimes foi consequência do pós-guerra, como um reflexo de toda destruição causada por esse conflito, pois, após a Primeira Guerra, houve um saldo muito grande de

mortos e destruição. Isto levou a uma onda de ressentimentos, além do crescimento do comunismo, que aterrorizava as classes média e alta da Europa. Além disso, as crises econômicas afetavam a todos e levavam países à falência.

Com isso, a democracia liberal começou a ser questionada, fazendo com que o autoritarismo ganhasse força e passasse a ser a solução dos problemas. Assim, inúmeras democracias ruíram na Europa. Ou seja, a ascensão do autoritarismo marcou a queda dos valores do liberalismo.

O termo “totalitarismo” surgiu como uma referência ao fascismo italiano. Este foi o primeiro regime totalitário implantado, e, devido ao seu sucesso, conquistou força para espalhar-se como alternativa política em toda a Europa.

Inegavelmente, o ápice do totalitarismo foi com a implantação do regime nazista na Alemanha. Desde então, surgiu movimentos de apoio a regimes totalitários espalharam-se pelo mundo e chegaram, inclusive, no Brasil.

Características regimes totalitários

Embora estudos apontem a existências

de outros regimes, como o Khmer vermelho, que governou o Camboja e o atual regime da Coreia do Norte, os mais conhecidos regimes totalitários foram o fascismo, nazismo e stalinismo. Esses regimes se diferem quanto à ideologia, entretanto, existem algumas características em comum entre os três, entre elas:

Culto ao líder: O líder era reverenciado em todos os três regimes. As imagens deles eram espalhadas em todo o país.

Uso do terror: O terror era uma arma dos regimes totalitários para amedrontar seus opositores e perseguir grupos enxergados como “inimigos do Estado”.

Censura: Os meios de comunicação não podiam emitir opiniões que não fossem aprovadas pelo governo. A existência de opositores também era proibida, e eles eram reprimidos.

Unipartidarismo: Existência do partido do governo. Todos os outros eram proibidos.

Criação de inimigos internos e/ou externos: A retórica totalitária criava inimigos internos/externos, e o combate a esses

grupos justificavam a tomada de medidas extremamente autoritárias.

Nacionalismo exacerbado: O nacionalismo no totalitarismo assumia um viés extremista que pregava a exclusão e perseguição de outros povos ou etnias.

Militarização: Exaltação do exército e militarização da sociedade.

Além disso, os regimes totalitários promoviam a centralização do poder no líder ou partido vigente e a doutrinação ideológica da população.

Regimes totalitários na Europa

Na **extrema-direita** do espectro político, estão o fascismo italiano e o nazismo alemão, e na **extrema-esquerda**, está o stalinismo soviético.

Fascismo

O fascismo foi o primeiro regime totalitário a ser implantado. Foi implantado na Itália, em 1922, por Benito Mussolini, quando este foi nomeado primeiro ministro. Mussolini ascendeu em um contexto de crise política e econômica na Itália, e de crescimento do comunismo no país. Assim, no

começo da década de 1920, as forças fascistas começaram a agir violentamente contra os comunistas. Em 1925, Benito Mussolini se autoproclamou ditador da Itália e consolidou o regime totalitário no país.

O fascismo é entendido como um regime precursor de movimentos conservadores na Europa. Entre as características do fascismo, podem ser destacados a exaltação de valores conservadores, desprezo pelo socialismo, antiliberalismo, etc.

O regime fascista governou a Itália entre 1922 e 1945 e foi derrubado do poder como resultado da derrota do Eixo, composto por italianos, alemães e japoneses, na Segunda Guerra.

Nazismo

O nazismo surgiu na Alemanha em 1919, com o nome de Partido Nacional-Socialista dos Trabalhadores Alemães. Adolf Hitler era um dos primeiros membros, e em pouco tempo se tornou líder do partido. Inegavelmente, isso se deu pela sua capacidade de mobilizar multidões a partir de sua capacidade retórica.

O fortalecimento do Nazismo na

Alemanha se deu no fim da Primeira Guerra Mundial. A derrota espalhou uma sensação de que o país havia sido vítima de um complô que forçou a rendição dos alemães. Com isso, a população alemã começou a defender medidas autoritárias, fazendo os nazistas ganharem força e passarem a perseguir os comunistas e social-democratas.

A ideologia nazista foi escrita por Hitler em seu livro “Mein Kampf” (Minha Luta), enquanto ele ainda estava na cadeia. Entre as suas ideologias, estava o antissemitismo, que propagava o ódio contra Judeus. O antissemitismo propagado pelos nazistas causou o holocausto, que resultou em mais de 6 milhões de mortes. Os judeus eram mortos de diversas formas, entre elas, fuzilamento e câmara de gás.

O nazismo incluía, na sua ideologia, o antimarxismo, o antiliberalismo, a exaltação da guerra, o controle do Estado, o nacionalismo extremado, o culto ao líder e defesa da ideia de superioridade da raça alemã. Outro ponto de sua ideologia, era a defesa de um “espaço inato”, território de direito onde os arianos/germânicos formariam

o seu Terceiro Reich. Consequentemente, causando o expansionismo, invadiram e anexaram a Áustria e a Checoslováquia. Além disso, quando invadiram a Polônia, em 1939, franceses e britânicos declaram guerra aos alemães, o que deu início à Segunda Guerra Mundial.

Stalinismo

O stalinismo foi instaurado durante a União Soviética, por Josef Stalin. Este era membro do alto escalão do governo soviético, que assumiu o governo depois da morte de Lênin, em 1924. Em 1929, tornou-se o

líder supremo da União Soviética e governou o país de maneira totalitária até 1953, quando morreu.

Inegavelmente, uma das marcas do stalinismo foi o culto à imagem do líder, e, após a morte de Stalin, a sociedade soviética não conseguia imaginar o país sem o líder no poder. Além disso, houve a perseguição de todos os opositores e todos aqueles que eram entendidos como uma ameaça ao Estado. Esses opositores eram torturados ou sumariamente executados ou enviados para campos de trabalhos forçados, conhecidos como gulag.

Um marco do stalinismo foi a coletivização das fazendas. Camponeses da União Soviética foram obrigados a entregar suas terras e posses para o Estado, pois as propriedades privadas eram proibidas. Além disso, os camponeses continuavam produzindo nessas terras e entregando toda a produção para o Estado.

O objetivo da coletivização era financiar a industrialização da União Soviética, e resultou na morte de milhões de pessoas por conta da insuficiência de alimentos. Este momento da história ficou conhecido como holodomor.

Disponível em: <<https://conhecimentocientifico.r7.com/regimes-totalitarios/>>. Acesso em: 3 abr. 2020. (Adaptado)



Acesse o *link* abaixo e assista a uma vídeo bem bacana sobre os regimes totalitários.

https://www.youtube.com/watch?v=H83A4_H-MVo



Agora, estudado o conteúdo, vamos à resolução de questões? Após responde-las, vá à internet para comparar suas respostas. Caso alguma de suas respostas não esteja correta, procure identificar o que há de inconsistência nessa sua resposta, e procure também compreender a resposta correta. Vamos lá, então!

QUESTÃO 1

De acordo com seus conhecimentos sobre o Totalitarismo, indique a alternativa abaixo que está incorreta:

- a) Na economia, o totalitarismo teve um caráter intervencionista por parte do Estado, sendo que qualquer outra forma de ordenação das atividades produtivas seria contrária ao fortalecimento da economia e do próprio governo.
- b) Na esfera política, o totalitarismo reprimiu sistematicamente a existência de diferentes grupos políticos divergentes da orientação oficial. Por isso, tais governos costumemente defenderam a adoção de um sistema unipartidário, sendo nenhum outro grupo político aceito.
- c) O ufanismo nacionalista foi repetidas vezes comemorado por meio de manifestações públicas, feriados nacionais, cartazes, canais de comunicação do Estado e políticas educacionais, supervalorizando um passado de glórias e oferecendo uma perspectiva de futuro onde a unidade do povo oferecia um porvir próspero e soberano.
- d) Os governos totalitários estabeleceram as forças armadas e policias como uma extensão do Estado, com a polícia no papel de garantia da submissão ao governo, utilizando de violência física, tortura, prisões arbitrárias, espionagem, censura e exílio. As forças armadas, complementando essa ação, deviam estar fortemente munidas contra qualquer ameaça externa.
- e) O totalitarismo não contou com uma ideologia sistematicamente reafirmada por meio de agências de propaganda. O abandono de uma propaganda massiva impedia que o regime repetisse sistematicamente uma visão histórico-ideológica da nação, que era contrária aos ideais totalitários.

Disponível em: <<https://exercicios.mundoeducacao.bol.uol.com.br/exercicios-historia/exercicios-sobre-totalitarismo.htm>>. Acesso em: 3 abr. 2020.



QUESTÃO 2

(Enem) Os regimes totalitários da primeira metade do século XX apoiaram-se fortemente na mobilização da juventude em torno da defesa de ideias grandiosas para o futuro da nação. Nesses projetos, os jovens deveriam entender que só havia uma pessoa digna de ser amada e obedecida, que era o líder. Tais movimentos sociais juvenis contribuíram para a implantação e a sustentação do nazismo na Alemanha, e do fascismo, na Itália, Espanha e Portugal. A atuação desses movimentos juvenis caracterizava-se:

- a) pelo sectarismo e pela forma violenta e radical com que enfrentavam os opositores ao regime.
- b) pelas propostas de conscientização da população acerca dos seus direitos como cidadãos.
- c) pela promoção de um modo de vida saudável, que mostrava os jovens como exemplos a seguir.
- d) pelo diálogo, ao organizar debates que opunham jovens idealistas e velhas lideranças conservadoras.
- e) pelos métodos políticos populistas e pela organização de comícios multitudinários.

Disponível em: <<https://exercicios.mundoeducacao.bol.uol.com.br/exercicios-historia/exercicios-sobre-totalitarismo.htm>>. Acesso em: 3 abr. 2020.





QUESTÃO 3

(PUC-MG) Ao contrário do historiador contemporâneo ao fascismo – como Franz Neumann, Theodor Adorno e Ângelo Tasca –, nós sabemos, através de Auschwitz, o que é o fascismo ou, ao menos, sabemos qual é a sua prática, ao contrário, ainda, dos historiadores que escreveram no imediato pós-guerra, como Trevor-Hooper, G. Barraclough ou Eric Hobsbawm (até algum tempo), não podemos tratar o fascismo como um movimento morto, pertencente à história e sem qualquer papel político contemporâneo. Encontramo-nos, desta forma, numa situação insólita: sabemos qual a prática e as consequências do fascismo e sabemos, ainda, que não é um fenômeno puramente histórico, aprisionado no passado. Assim, torna-se impossível escrever sobre o fascismo histórico – o que é apenas uma distinção didática – sem ter em mente o neofascismo e suas possibilidades.

FILHO, Daniel Aarão Reis. *O século XX*. p. 111-2.

Assinale a opção que sintetiza corretamente a ideia contida no trecho acima.

- a) O fascismo é um fenômeno definido conceitualmente, cuja prática é identificada pelos historiadores que coexistiram com ele historicamente.
- b) O fascismo não é um fenômeno histórico ligado ao passado, ele se insere na política contemporânea atual sob outras formas de atuação.
- c) O fascismo não pode ser tratado sem qualquer relação com a política contemporânea, já que hoje sabemos sua prática e suas consequências.
- d) O fascismo, conforme os historiadores, é um fenômeno que não poder ser escrito, já que se circunscreve na história contemporânea como passado e presente.

Disponível em: <<https://exercicios.mundoeducacao.bol.uol.com.br/exercicios-historia/exercicios-sobre-totalitarismo.htm>>. Acesso em: 3 abr. 2020.

QUESTÃO 4

Os slogans nazifascistas eram publicamente invocados e sempre aplaudidos, às vezes em uníssono, pela massa popular em praças públicas:

“Acredita! Obedece! Luta!”

“Quem tem aço tem pão!”

“Mais canhão, menos manteiga!”

“Nada jamais foi ganho na história sem derramamento de sangue!”

“A liberdade é um cadáver em putrefação!”

Dentre as alternativas expostas abaixo, qual delas não é uma característica do totalitarismo:

- a) Militarismo
- b) Democracia
- c) Nacionalismo
- d) Autoritarismo
- e) Estatismo



Disponível em: <<https://exercicios.mundoeducacao.bol.uol.com.br/exercicios-historia/exercicios-sobre-totalitarismo.htm>>.

Acesso em: 3 abr. 2020.

QUESTÃO 5

O totalitarismo era um regime político que se caracterizava pela máxima intervenção do governo na sociedade. As relações sociais eram reguladas pelo Estado e o cotidiano era rigidamente policiado, uma das marcas do terror. A propaganda ideológica era intensa e todos os meios de comunicação eram fortemente controlados. Outra característica marcante do totalitarismo era o partido único; outras posições políticas não eram aceitas, senão a predominante, e os opositores eram perseguidos como inimigos nacionais.

BRAICK. P.R.; MOTA, M. B. *História das cavernas ao terceiro milênio*. São Paulo: Moderna, 2007. p. 562.

O totalitarismo desenvolveu-se no mundo principalmente no período entre a I e II Guerras Mundiais. Qual dos países indicados abaixo não pode ser considerado como totalitário?

- a) Alemanha nazista
- b) Itália fascista.
- c) URSS stalinista.
- d) Inglaterra de Churchill.
- e) Espanha de Franco.

Disponível em: <<https://exercicios.mundoeducacao.bol.uol.com.br/exercicios-historia/exercicios-sobre-totalitarismo.htm>>.

Acesso em: 3 abr. 2020.



Para ir além:

Para ampliar ainda mais seu conhecimento sobre os ditadores do período entreguerras, acesse o *link* abaixo e assista a um documentário que aborda esse assunto.

<https://www.youtube.com/watch?v=o95kXTVK6VA>





Língua Portuguesa

Vol. 2 – Capítulo 5

Aluno(a) querido(a), vamos continuar com nossos estudos diários? Estamos juntos!!!

Ontem fizemos as seguintes perguntas a você:

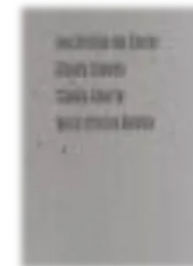
- ▶ Você sabe a distinção entre POEMA e POESIA?
- ▶ Já ouviu falar em PROSAPOÉTICA?

Você foi atrás para descobrir as respostas? Ou não precisou, já sabia?

Em todo caso, vamos tratar da primeira delas!?

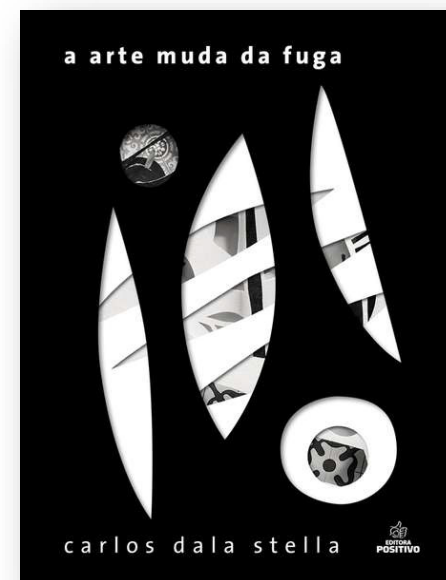
Língua portuguesa

POEMA é o gênero textual que apresenta composição em versos. É possível identificá-lo já em sua silhueta. Pode ter rima ou não, pontuação ou não, ser composto de uma ou de várias estrofes, ser divertido ou não, mexer com a emoção ou não...



Então, o que é POESIA?

Antes de falarmos dela, leia o **poema** RESPIRE BORBOLETAS, do livro de literatura da sua caixa: "*a arte muda da fuga*", de Carlos Dala Stella, na página 82.



respire borboletas

às vezes o mais difícil
na extração de um poema
não é seguir o veio
da inspiração rocha adentro

mais difícil é abstrair
o exército de maruins
metralhando as canelas

desbastar a palavra
do lugar-comum é nada
comparado ao perigo
de cruzar o oceano de tantos
latidos e uivos

às vezes passar horas
no túnel escuro do sentido
sufoca menos que respirar
esse ar empestado de motores
alarmes e buzinas

mas há quem suspire borboletas
já nos primeiros versos
do poema que Erato
fez pousar em suas mãos

Língua portuguesa

O que você achou desse poema?

Percebeu:

- ▶ a sua estrutura em versos e estrofes?
- ▶ se há rima, sonoridade?
- ▶ os sentidos conotativos das palavras?
- ▶ as figuras de linguagem?
- ▶ a carga emotiva por trás do artífice da palavra, o poeta?

Leia, agora, um **poema** de Elias José.

Língua portuguesa

Tem tudo a ver

A poesia
tem tudo a ver
com tua dor e alegrias,
com as cores, as formas, os cheiros,
os sabores e a música do mundo.

A poesia
tem tudo a ver
com o sorriso da criança,
o diálogo dos namorados,
as lágrimas diante da morte,
os olhos pedindo pão.

A poesia
tem tudo a ver
com a plumagem, o voo, e o canto dos
pássaros, a veloz acrobacia dos peixes,
as cores todas do arco-íris,
o ritmo dos rios e cachoeiras,
o brilho da lua, do sol e das estrelas,
a explosão em verde, em flores e frutos.

A poesia
– é só abrir os olhos e ver –
tem tudo a ver
com tudo.

Segredinhos de amor. 2ª ed. São Paulo: Moderna, 2002

Língua portuguesa

Elias José, nesse **poema**, define perfeitamente **POESIA**.

De acordo com o dicionário Aurélio, **poesia** é a “Arte de criar imagens, de sugerir emoções por meio de uma linguagem em que se combinam sons, ritmos e significados”.

Portanto, a POESIA está presente em tudo: nas nuvens do céu, no rosto que lhe sorri, na obra de arte, no texto que lhe faz suspirar... POESIA suscita emoção, apura o olhar estético, a subjetividade criadora dos sentidos...

Agora, leia outro POEMA. Este, de Roseana Murray.

O GATO DO JOÃO

O João tem um gato brincalhão que gosta de comer na mão.

É um gatinho bem bobinho, o nome dele é Adão.

Não é branco nem preto nem cinza o gatinho do João.

O João adora festa mas seu gato detesta. Prefere ficar em casa bebendo leite no prato e desamarrando o cadarço do sapato.

Quando o João chega, ele leva uma bronca, mas nem liga, pisca o olho e ronca.

Fardo de Carinho. 3ª ed. Belo Horizonte, MG: Lê, 2009.

Língua portuguesa

O que você achou desse **poema** da Roseana?

Não há dúvida de que se trata do gênero textual **poema**, não é mesmo? Mas você viu **poesia** nele?

Esperamos que esses exemplos e explicações tenham contribuído para a construção dos seus conceitos sobre POEMA e POESIA.

*Por hoje é isso!!!
Até amanhã!*





Matemática

Para se mexer:

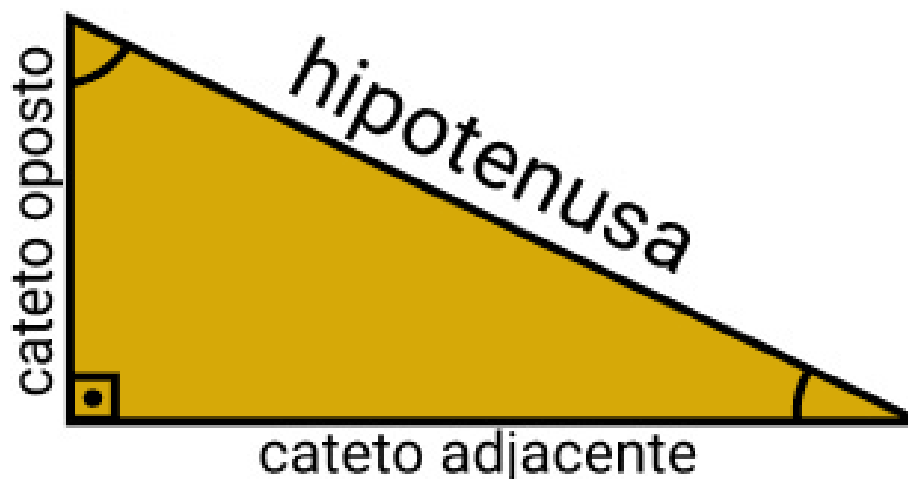
Ontem estudamos sobre o triângulo retângulo e fizemos alguns exercícios sobre ele. Falou-se rapidamente sobre o Teorema de Pitágoras. Mas que teorema é este? Vamos aprender?

Teorema de Pitágoras: Fórmula e Exemplo

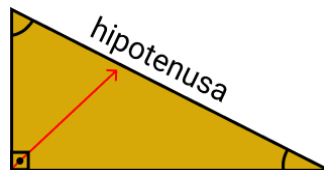
O Teorema de Pitágoras é um dos mais famosos teoremas da matemática. Este teorema é aplicado aos comprimentos dos lados do triângulo retângulo – triângulo que possui um ângulo reto, isto é, que mede 90° .

O Teorema de Pitágoras diz que: “O quadrado da medida da hipotenusa é igual a soma dos quadrados das medidas dos catetos”.

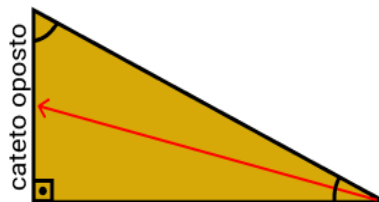
A hipotenusa é o lado do triângulo que tem a maior medida e fica oposta ao ângulo reto, enquanto os catetos existem dois: o cateto adjacente e o cateto oposto. O cateto adjacente é aquele que fica ao lado de um ângulo e o cateto oposto fica em frente a um determinado ângulo. Veja no triângulo a seguir.



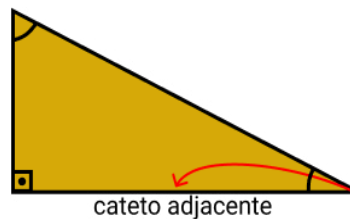
Hipotenusa: a hipotenusa é o lado que fica oposto ao ângulo reto.



Cateto oposto: o cateto oposto fica oposto a um dos ângulos.



Cateto adjacente: o cateto adjacente fica ao lado de um dos ângulos.



Fórmula do Teorema de Pitágoras

O teorema de Pitágoras diz que a soma dos quadrados dos catetos é igual à hipotenusa ao quadrado. Isso pode ser traduzido em uma fórmula:

$$a^2 = b^2 + c^2$$

Onde:

a: representa a hipotenusa;

b e c: representam os catetos oposto e adjacente.

Exemplo:

Considere um triângulo com as seguintes medidas:

Hipotenusa: 5 cm

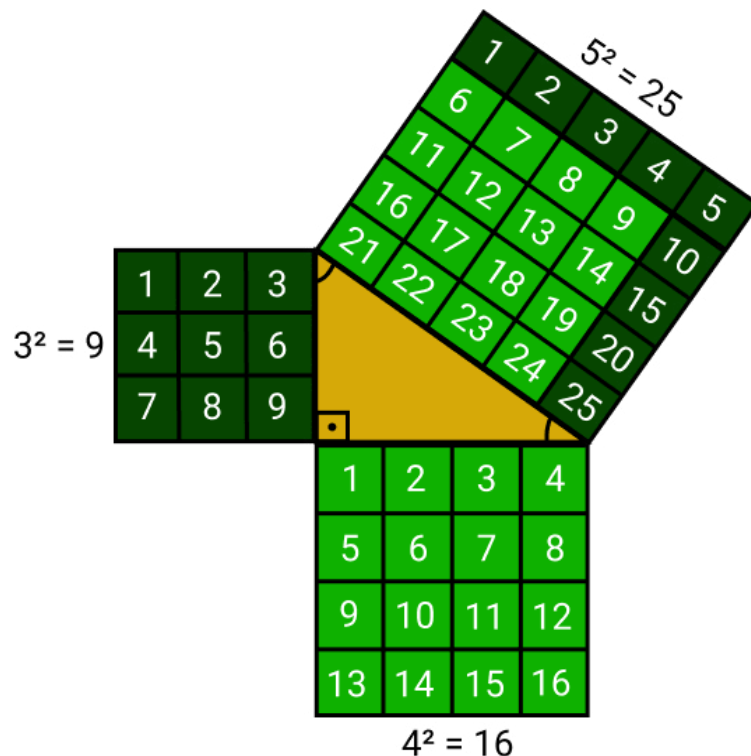
Cateto Adjacente: 4 cm

Cateto Oposto: 3 cm

Aplicando o Teorema de Pitágoras, a soma dos quadrados dos catetos tem que ser igual à hipotenusa ao quadrado, assim: $a^2 = b^2 + c^2$

$$\text{Então: } 5^2 = 3^2 + 4^2 \Rightarrow 25 = 9 + 16 \Rightarrow 25 = 25$$

Podemos ver isso na imagem abaixo, onde temos 9 quadrados no cateto oposto e 16 no cateto adjacente. Somando-se os quadrados dos catetos, chegamos à soma dos quadrados que estão na hipotenusa.

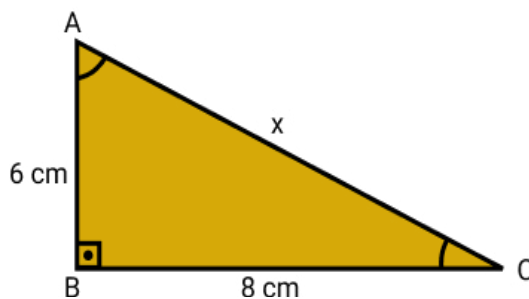


Pitágoras provou que a área dos quadrados construídos sobre os lados de um triângulo retângulo referente aos catetos, equivale à área do quadrado construído ao lado da hipotenusa.

Exercícios resolvidos

Exercício 1

Calcule a medida da hipotenusa para o triângulo retângulo ABC, com ângulo reto em B, sendo que os catetos AB e BC, têm medidas de 6 cm e 8 cm, respectivamente.



Cálculos dos quadrados dos catetos:

$$(AB)^2 = 6^2 = 36 \text{ cm}$$

$$(BC)^2 = 8^2 = 64 \text{ cm}$$

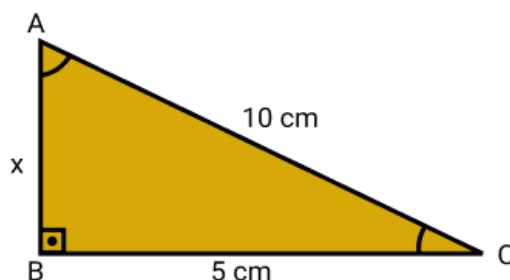
Aplicando o Teorema de Pitágoras, temos:

$$(AC)^2 = (AB)^2 + (BC)^2$$

$$x^2 = 36 + 64, \text{ com } x > 0 \Leftrightarrow x^2 = 100 \Leftrightarrow x = \sqrt{100} \Leftrightarrow x = 10 \text{ cm}$$

Exercício 2

Calcule a medida do cateto AB do triângulo retângulo ABC, com ângulo reto em B, sabendo que a hipotenusa AC tem medida igual a 10 cm, e o cateto BC mede 5 cm.



Cálculo do quadrado da hipotenusa AC e do cateto BC:

$$(AC)^2 = 10^2 = 100 \text{ cm}$$

$$(BC)^2 = 5^2 = 25 \text{ cm}$$

Aplicando o Teorema de Pitágoras, temos:

$$(AC)^2 = (BC)^2 + (AB)^2$$

$$100 = 25 + x^2, \text{ com } x > 0 \Leftrightarrow x^2 = 100 - 25 \Leftrightarrow x^2 = 75 \text{ cm} \Leftrightarrow x = \sqrt{75} \Leftrightarrow x = 5\sqrt{3} \text{ cm}$$



Disponível em: <<https://matematicabasica.net/teorema-de-pitagoras/>>. Acesso em: 3 abr. 2020.

Há na internet muita produção a respeito do Teorema de Pitágoras. Você pode pesquisar e navegar muito no conhecimento desse tema.

Sugerimos abaixo um *link* que te dá acesso a uma vídeo aula sobre o conteúdo.

<https://www.youtube.com/watch?v=PGPRh4JBIsg>



Agora, estudado o conteúdo, vamos a alguns exercícios? Resolva as questões abaixo e confira depois as respostas na internet. Caso alguma de suas respostas esteja incorreta, busque identificar na resolução comentada onde houve a inconsistência em sua resposta.

Exercício 1

Um avião percorreu a distância de 5 000 metros na posição inclinada e, em relação ao solo, percorreu 3 000 metros. Determine a altura do avião.

Disponível em: <<https://exercicios.brasilecola.uol.com.br/exercicios-matematica/exercicios-sobre-teorema-pitagoras.htm>>.

Acesso em: 3 abr. 2020.



Exercício 2

Do topo de uma torre, três cabos de aço estão ligados à superfície por meio de ganchos, dando sustentabilidade à torre. Sabendo que a medida de cada cabo é de 30 metros e que a distância dos ganchos até à base da torre é de 15 metros, determine a medida de sua altura.

Disponível em: <<https://exercicios.brasilecola.uol.com.br/exercicios-matematica/exercicios-sobre-teorema-pitagoras.htm>>.

Acesso em: 3 abr. 2020.



Exercício 3

Imagine que você está no ponto vermelho indicado na figura a seguir e pretende chegar ao outro ponto sinalizado com “i”.

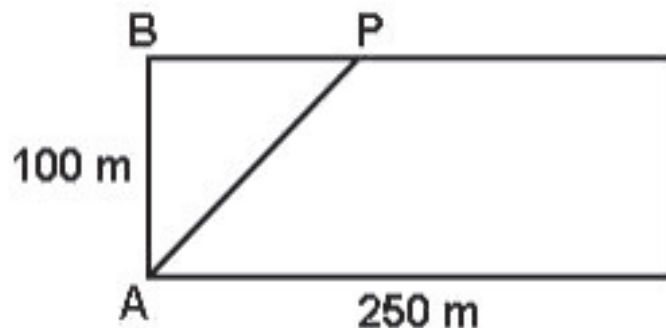


Supondo que o ângulo formado pelas ruas destacadas seja de 90° , se você não seguisse o caminho tracejado e fosse possível chegar ao seu destino através de uma linha reta, quantos quilômetros você percorreria?

Disponível em: <<https://exercicios.brasilecola.uol.com.br/exercicios-matematica/exercicios-sobre-aplicacoes-teorema-pitagoras.htm>>. Acesso em: 2 abr. 2020.

Exercício 4

(UFG) Uma pista retangular para caminhada mede 100 por 250 metros. Deseja-se marcar um ponto P, conforme figura a seguir, de modo que o comprimento do percurso ABPA seja a metade do comprimento total da pista. Calcule a distância entre os pontos B e P.

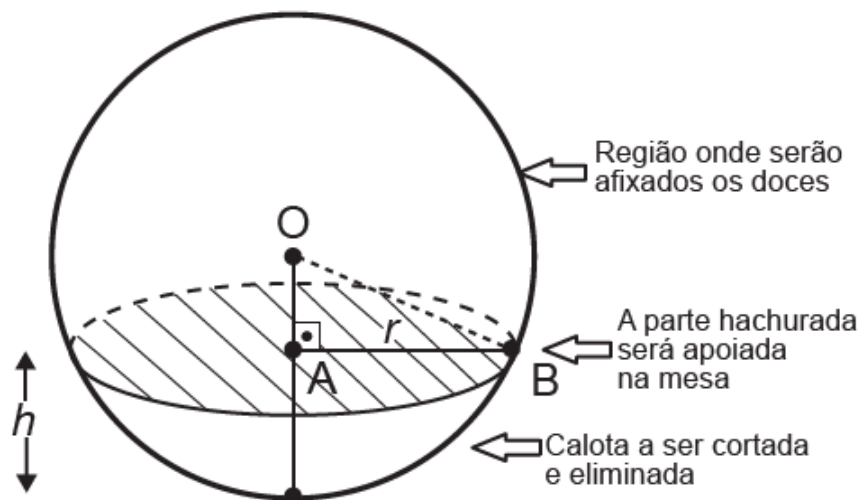


Disponível em: <<https://exercicios.brasilecola.uol.com.br/exercicios-matematica/exercicios-sobre-aplicacoes-teorema-pitagoras.htm>>. Acesso em: 2 abr. 2020.



Exercício 5

(ENEM) Para decorar uma mesa de festa infantil, um chefe de cozinha usará um melão esférico com diâmetro medindo 10 cm, o qual servirá de suporte para espetar diversos doces. Ele irá retirar uma calota esférica do melão, conforme ilustra a figura, e, para garantir a estabilidade deste suporte, dificultando que o melão role sobre a mesa, o chefe fará o corte de modo que o raio r da seção circular de corte seja de pelo menos 3 cm. Por outro lado, o chefe desejará dispor da maior área possível da região em que serão afixados os doces.



Para atingir todos os seus objetivos, o chefe deverá cortar a calota do melão numa altura h , em centímetro, igual a

a) $5 - \frac{\sqrt{91}}{2}$

b) $10 - \sqrt{91}$

c) 1

d) 4

e) 5

Disponível em: <<https://matika.com.br/vestibular/enem/teorema-de-pitagoras>>. Acesso em: 3 abr. 2020.

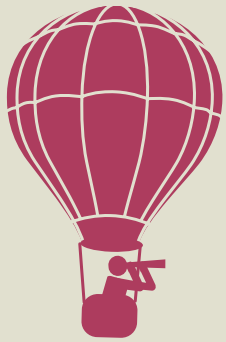


Para ir além:

Acesse o *link* abaixo e veja um vídeo em que o Teorema de Pitágoras é demonstrado na prática. Há muitos desses vídeos no YouTube. O que acha de fazer em casa seu experimento também? Partiu?

<https://www.youtube.com/watch?v=UulXgcaRIEI>





Que bom ter a sua companhia nesta grande viagem do conhecimento.

Por hoje é só! Veja o que vamos estudar amanhã:

Geografia
Matemática
Língua Portuguesa

Am²

Até amanhã!

