





Querida Família



Estamos passando por um momento delicado, o qual envolve a saúde de todos, sem exceção.

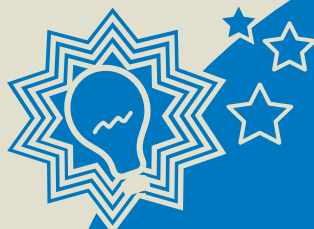
Por isso, a contribuição de cada um é muito importante para que voltemos às nossas atividades normais na escola.

Tendo em vista que os estudantes ficarão em casa por um certo tempo, elaboramos algumas sugestões para inspirá-los na nova rotina.

Entendemos que manter uma rotina criativa ajudará, e muito, no retorno das atividades em sala de aula posteriormente.

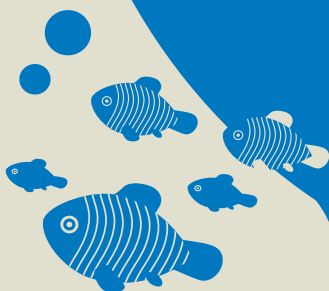
Vamos juntos embarcar nessa aventura?





Língua Inglesa

Gabarito Comentado



Língua Inglesa

Hello!

How are you doing?

Let's correct the activities we did last week?

Now you can check your responses and compare them with ones you'll have below, so you can review the school subject, study and learn a little more about it.

Pay attention to comments in responses for each question.

Let's go!

QUESTÃO 1



Disponível em: <<https://www.aprovaconcursos.com.br/questoes-de-concurso/questao/66734>>. Acesso em: 31 mar. 2020.



Considerando o uso do pronome relativo **who** contido na tirinha, indique a alternativa que apresenta seu referente.

- a) Lucy, representada pelo pronome indeterminado *someone*.
- b) Lucy, representada pelo adjetivo *mad*.
- c) Lino, representado pelo pronome indeterminado *someone*.
- d) Lino, representado pelo adjetivo *mad*.
- e) O termo *who* nesse *cartoon* não é um pronome relativo.

QUESTÃO 1



Disponível em: <<https://www.aprovaconcursos.com.br/questoes-de-concurso/questao/66734>>. Acesso em: 31 mar. 2020.



Comentários à QUESTÃO 1

Lucy: "Aqui estão seus gizos de cera. Obrigado por me deixar usá-los."

Lino: "É difícil ficar bravo com alguém que devolve as coisas tão rapidamente".

- a) Quando Lino se refere a "alguém" que devolve as coisas, ele está se referindo, nesse contexto especificamente, a Lucy. Como sabemos, o *who*, enquanto pronome relativo, refere-se a uma pessoa e se posiciona imediatamente após seu referente.
- b) O adjetivo *mad* não tem Lucy como seu referente, não é utilizado no quadrinho para se referir a ela. Além disso, o pronome *who* sempre terá como referente uma pessoa (substantivo), nunca o adjetivo a essa pessoa associado.
- c) O pronome *someone* é utilizado por Lino para se referir a Lucy, e não a ele mesmo.
- d) O pronome *who* sempre terá como referente uma pessoa (substantivo), nunca o adjetivo a essa pessoa associado.
- e) O *who*, quando não é pronome relativo, é pronome interrogativo (componente das *Wh-questions*). A fala de Lino não se constitui em uma sentença interrogativa.

Língua Inglesa

QUESTÃO 2



Disponível em: <<https://www.aprovaconcursos.com.br/questoes-de-concurso/questao/66734>>. Acesso em: 31 mar. 2020.



A fala de Lino, no último quadrinho, denota

- a) ironia, pela forma como Lucy lhe devolveu os gizes de cera.
- b) tristeza, pela forma como Lucy lhe devolveu os gizes de cera.
- c) dúvida, pelo que Lucy lhe falou no primeiro quadrinho.
- d) decepção, pelo que Lucy lhe falou no primeiro quadrinho.
- e) susto, pelo que Lucy lhe falou no primeiro quadrinho.

Lingua Inglesa

QUESTÃO 2



Disponível em: <<https://www.aprovaconcursos.com.br/questoes-de-concurso/questao/66734>>. Acesso em: 31 mar. 2020.



Comentários à QUESTÃO 2

Lucy: "Aqui estão seus gizos de cera. Obrigado por me deixar usá-los."

Lino: "É difícil ficar bravo com alguém que devolve as coisas tão rapidamente".

- a) Há na fala de Lino uma ironia pela forma como Lucy lhe devolveu os gizos, jogando-os no chão sem qualquer cuidado.
- b) Não há, nem na fala nem na expressão de Lino, expressão de tristeza.
- c) Não há nenhuma expressão de dúvida na fala de Lino.
- d) Embora seja possível inferir certa decepção de Lino em relação a Lucy, essa decepção é consequência da forma como Lucy devolveu os gizos, não de sua fala.
- e) É possível perceber, por sua expressão, susto de Lino no primeiro quadrinho, pela forma como Lucy lhe devolveu os gizos. O enunciado da questão, porém, pede análise da "fala" de Lino no "último quadrinho".

QUESTÃO 3



Disponível em: <<https://br.pinterest.com/pin/294634000613041095/>>. Acesso em: 31 mar. 2020.

Quanto ao pronome relativo *where*, utilizado por Garfield no último quadrinho, é correto afirmar que

- a) se refere ao álbum de fotografias.
- b) se refere às fotografias.
- c) se refere a *old folks*.
- d) se refere ao rato.
- e) se refere às *selfies*.

Quadrinho 1 (Mouse): "O que você está vendo, gato?"

Quadrinho 2 (Garfield): "Um álbum de fotografias."

Quadrinho 2 (Mouse): "Um álbum de fotografias? O que é isso?"

Quadrinho 3 (Garfield): "É onde nós, velhos, costumávamos publicar nossas *selfies*."

Comentário:

O pronome relativo *where* (onde) se refere ao local utilizado por pessoas mais velhas para guardar fotos, nesse caso, o álbum de fotografias.

QUESTÃO 4



Disponível em: <<https://br.pinterest.com/pin/294634000613041095/>>. Acesso em: 31 mar. 2020.

Com relação ao conteúdo da tirinha, é correto afirmar que:

- a) Somente pessoas mais velhas ainda põem suas fotos em um álbum de fotografias.
- b) O rato está confuso quanto à função de um álbum de fotografias.
- c) Garfield sente saudades da época em que álbuns de fotografias eram utilizados.
- d) **Os álbuns de fotografia caíram em desuso.**
- e) Assim como o rato, Garfield também não conhecia antes um álbum de fotografias.

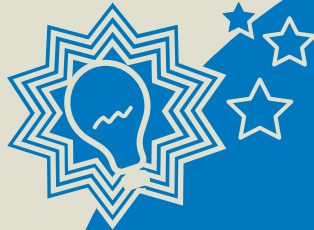
QUESTÃO 4



Disponível em: <<https://br.pinterest.com/pin/294634000613041095/>>. Acesso em: 31 mar. 2020.

Comentários à QUESTÃO 4:

- a) A tirinha não indica o uso de álbum de fotografias na atualidade. O próprio uso de *used to* (costumávamos) por Garfield indica algo que era feito no passado, mas que não mais acontece.
- b) O rato não apresenta confusão quanto à função de um álbum de fotografias. Inicialmente, ele não conhece o objeto, porém, com a explicação de Garfield, ele demonstra compreender o que se trata esse objeto.
- c) Embora Garfield esteja manuseando um álbum de fotografias, ele não demonstra em nenhum momento qualquer saudade da época em esses álbuns eram utilizados.
- d) **Sim! Tanto caíram em desuso que o rato não conhecia. Além disso, Garfield ressalta ser um objeto onde as pessoas mais velhas costumavam pôr fotos.**
- e) Garfield já conhecia um álbum de fotografias, inclusive ele mesmo se inclui entre os mais velhos que utilizavam o objeto, quando diz “nós, velhos”.



So, did you answer all questions correctly?
Have you been excited about English?
We'll have more activities on the next 17th April.
See you next week!

